



## Ministeriet for Fødevarer, Landbrug og Fiskeri

Bæredygtigt Fiskeri

(Sendt elektronisk: [fisk@fvm.dk](mailto:fisk@fvm.dk) & [madlar@fvm.dk](mailto:madlar@fvm.dk))

Vingsted, den 14. maj 2021

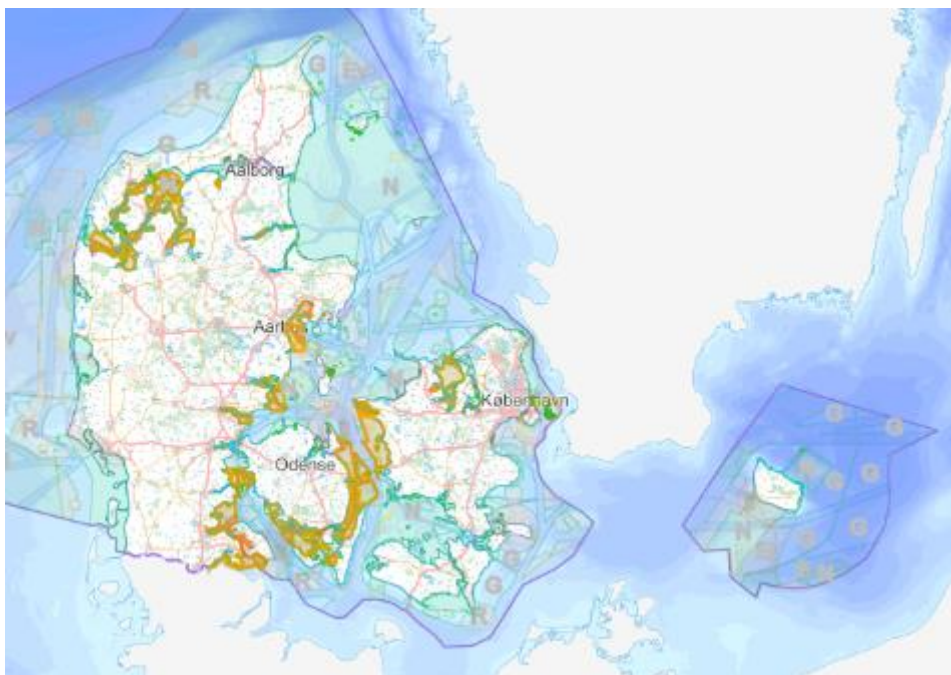
### Danmarks Sportsfiskerforbunds bemærkninger til udkast til ændring af bekendtgørelse om opdræt af muslinger og østers i vandsøjlen sagsnr. 2021-69

På vegne af Danmarks Sportsfiskerforbund takker jeg for muligheden for at afgive bemærkninger til udkast til bekendtgørelse om ændring af bekendtgørelse om opdræt af muslinger og østers i vandsøjlen.

Som udgangspunkt mener DSF at Ministeriet bør vente med at vedtage denne bekendtgørelse. Der bør foretages en nøjere vurdering på basis af lokal viden og yderligere undersøgelser, samt ønsker fra lokale myndigheder til hvor muslingeopdrætsanlæg kan placeres.

Danmarks første havplan er i øjeblikket i høring og store arealer er udpeget til muslingopdræt i vandsøjlen. Det fremgår af kortet herunder at store arealer i områder, hvor vi mener der er andre væsentlige interesser, er udpeget til skaldyrsofdræt i vandsøjlen.

Det drejer sig om områder i Limfjorden, flere fjorde langs jyllands østkyst, store områder i det sydfynske ø-hav og østkysten af Fyn samt Isefjorden. Områder hvor det kan forventes at opdrætsanlæg i vandsøjlen flere steder vil møde massiv lokal modstand.



*I Danmarks 1. Havplan er store arealer udpeget til opdræt af skaldyr i vandsøjlen.*



I de udpegede områder, er der lokale ønsker som ikke umiddelbart er foreneligt med skaldyrsopdræt i vandsøjlen. Det er områder, hvor der i dag foregår rekreative aktiviteter og hvor der er væsentlige erhvervsinteresser i forbindelse med turisme.

DSF opfordrer Ministeriet til at udsætte vedtagelse af denne bekendtgørelse, til der er foretaget en nærmere afdækning af lokale ønsker og foretaget en yderligere kvalificering af de i Havplanen udpegede områder. Dette kunne med fordel ske i et samarbejde med de kommuner, hvis kyststrækning er omfattet af Havplanens udpegninger.

Danmarks Sportsfiskerforbund vil anbefale at det undersøges om der ikke kan udarbejdes en prioritering som når der skal rejses skov. Her er der 3 prioriteter – ofte af landskabsmæssige og æstetisk art. Der opereres med positive, neutrale og negative udpegninger. Det samme bør ske indenfor de i Havplanen store arealer, der er udpeget til skaldyrsopdræt i vandsøjlen.

#### **Miljøvurdering vedrørende forhold opdrætsbekendtgørelsen**

Med høringsudkastet er medsendt et notat som skaber forvirring mere end det gavner. Danmarks Sportsfiskerforbund mener, der skal foretages en strategisk miljøvurdering af udkastet og det mener vi ikke dette Notat opfylder.

#### **Ministeriet skriver:**

*Nærværende notat udgør en væsentlighedsvurdering og screening af opdrætsbekendtgørelsen. Vurderingen indbefatter en screening af bekendtgørelsens potentielle konflikter med Natura 2000-områder og andre beskyttelsesforhold. Det bemærkes i denne forbindelse, at opdrætsbekendtgørelsen fastlægger de overordnede rammer for planer og projekter, som potentielt kan have en væsentlig påvirkning på naturbeskyttede områder. Som følge af opdrætsbekendtgørelsens overordnede og rammesættende natur foretages nærværende væsentlighedsvurdering udelukkende på et aggregeret og overordnet niveau. Følgelig vil konkrete planer og projekter stadig skulle væsentligheds- og konsekvensvurderes før der kan gives tilladelse, særligt i relation til områdespecifikke- og kumulative effekter.*

*Samlet set vurderes opdrætsanlæg at kunne have en potentiel negativ påvirkning på særligt beskyttede naturtyper, navnlig ålegræsbede eller naturtyper på udpegningsgrundlaget for Natura 2000, fx stenrev. Udkast til bekendtgørelse fastslår, at opdrætsanlæg ikke kan placeres i Natura 2000-områder (eller tættere på Natura 2000-områder end 300 meter), hvorfor udpegede naturtyper ikke vil påvirkes negativt eller væsentligt. Ligeledes fastsætter udkastet, at opdrætsanlæg skal placeres i overensstemmelse med miljømålene og ikke må forhindre ålegræssets udbredelsesmuligheder.*

#### **Arealanvendelsen**

*Mange kystområder udnyttes til rekreative aktiviteter som f.eks. sejlsads, roning og lyst- og fritidsfiskeri. Kommercielle muslingeopdrætsanlæg beslaglægger et areal op til 22 hektar, hvor der ikke kan foretages andre aktiviteter. Udkast til bekendtgørelse fastslår, at der ikke kan gives tilladelse til placering af et opdrætsanlæg i områder, hvor der er konstateret fiskeri inden for de seneste 5 år. Herudover vægtes eksisterende aktiviteter, herunder rekreative aktiviteter, som et tungtvejende hensyn i sagsbehandlingen af ansøgninger. Slutligt er opdrætsanlæg en integreret del af Danmarks første havplan, hvor der planlægges for aktiviteter på Danmarks havareal.*



### **Danmarks Sportsfiskerforbunds bemærkninger til miljøvurderingen**

Vi finder der er brug for en helt anderledes væsentlighedsvurdering, der inddrager lokale hensyn og den viden der eksisterer om dybder og strømforhold, samt udbredelse af ålegræs og biogene rev.

At der mangler viden om disse forhold er vi opmærksomme på, men det vil være hensigtsmæssigt at få screenet og kommer med en yderligere anbefalinger og krav, udover at opdrætsanlæg ikke må placeres i Natura 2000 eller tættere på end 300 meter fra disse.

Det vil lette sagsbehandling betydeligt, hvis der sker en yderlige kvalificering af hvor disse opdrætsanlæg kan placeres. Her tænkes både på hensynet til EU's-Naturdirektiver, men også af hensyn til rekreativ udnyttelse, og sidst men ikke mindst inddragelse af æstetiske hensyn, da vore kyster genererer en væsentlig indtægt til samfundet i form af interessen for at leje sommerhus og holde ferie ved de danske kyster.

Det er for tyndt at henvise til meget få undersøgelser og det virker direkte useriøst at konkludere som beskrevet i citater fra væsentlighedsvurdering, både hvad angår påvirkning af Natura 2000 og arealanvendelsen, hvor der ikke tages hensyn til lokale borgere, andre rekreative aktiviteter eller turismeindustrien.

Vi anbefaler derfor at udsætte udsendelse af en ny bekendtgørelse, stoppe for udstedelse af nye tilladelser og afvente flere undersøgelser af påvirkninger fra opdræt i vandsøjlen. Endelig opfordrer vi Ministeriet til sammen med lokale myndigheder og interessenter, at få kvalificeret de områder på søterritoriet, hvor det giver mest mening og mindst lokal modstand at der gives tilladelser til opdræt af skaldyr i vandsøjlen.

Afslutningvis har DSF modtaget Danmarks Naturfredningsforenings høringsvar til udkast til bekendtgørelse. Danmarks Sportsfiskerforbund kan fuldt ud tilslutte sig synspunkterne i dette grundige og gennearbejdede svar, og vedhæfter det som bilag 1. til vores høringsvar.

Venlig hilsen

Lars Brinch Thygesen  
Natur- og Miljøkonsulent