




# TUDE ÅDAL



PROJEKTBESKRIVELSE EFTERÅR 2014  
 GENSLYNGNING • HISTORIE • NATUR  
 LANDSKAB • FRILUFTSLIV • TURISME







# Velkommen

Erhvervs-, Plan- og Miljøudvalget i Slagelse Kommune er stolt over at kunne præsentere Tude Ådal projektet. Ét af de mest spændende naturprojekter i Danmark.

Projektet har nu været i høring hos de borgere, som bliver berørt af det, ligesom det har været igennem det politiske system, som undervejs er blevet udskiftet på grund af valget. Noget er ændret og andet tilrettet. Vi værdsætter den positive, engagerede og konstruktive tilgang, som interessenterne i projektet har haft og fortsat har. Ikke mindst lodsejerne i området.

Tude Ådal projektet er både visionært og modigt. Visionært fordi det er et defineret ønske, at Tude Ådal skal være blandt de væsentligste og mest tilgængelige naturområder i Danmark. Og modigt fordi vi tør gå nye veje. Blandt andet ved i høj grad at inddrage projektets interessenter, hvilket har medført positive ændringer. Landbruget får blandt andet bedre forhold langs nedre Tude Å, hvor oversvømmelseshyppigheden bliver reduceret med omkring 80 % samtidig med, at Ådalens natur- og kulturværdier bliver tilgodeset.

Tude Ådal projektet har fire overordnede målsætninger:

- **At forbedre havmiljøet**  
ved at reducere udvaskningen af kvælstof til Storebælt med 31 tons kvælstof pr. år
- **At skabe bedre afvandingsmuligheder for landbruget**  
ved at nedsætte oversvømmelsesfrekvensen, så der i fremtiden vil være væsentligt længere imellem de perioder, hvor markerne er oversvømmet
- **At skabe nye levesteder for dyr og planter**  
ved at etablere et nyt vådområde, der rummer potentialer for dyre- og planteliv. De rette indsatser skaber nye og forskellige naturtyper i området
- **At forbedre adgangen til ådalens natur- og kulturværdier**  
ved at bevare og udvikle natur- og kulturværdierne i ådalen så der skabes et autentisk og sammenhængende landskab, der understøtter vikingeborgens placering i ådalen og dermed vandvejen mellem Storebælt og Trelleborg

Tude Ådal projektet er sund fornuft. Det er et naturprojekt, der på alle måder både er til gavn for Slagelse Kommune og noget, vi kan være rigtig stolte af. Både på miljø-, natur- og kulturfronten. Tude Ådal rummer i dag uden sidestykke den væsentligste sammenbinding af kultur og naturarv i kommunen. Trelleborg og dets samspil med Tude Ådal har et kæmpe, uudnyttet potentiale for at skabe et autentisk landskab med plads til at sætte natur, kultur og friluftsliv i fokus.

Det "magasin", den projektbeskrivelse, du læser i lige nu, er resultatet af et grundigt forarbejde, der blandt andet indeholder en omfattende teknisk forundersøgelse og en tæt dialog med de mange nøgleinteressenter i projektet. Herunder alle lodsejerne i området. Alt det kan du læse mere om i magasinet.

Vi i Erhvervs-, Plan- og Miljøudvalget håber, at du vil tage godt imod projektbeskrivelsen.

God læselyst.

Villum Christensen, formand

Frederik Pedersen

Ali Yavuz

Flemming Erichsen

Johnny Petsson

Steen Otsen

Knud Vincents



Redaktør Thomas Hilkjær, Miljø- og Teknik, Slagelse Kommune  
Tekst vinkel+co  
Fotos: Dansk fotolab, Lars Sørensen & Torben Agentoft og Helge Sørensen  
Layout vinkel+co  
Tryk Jannerup A/S  
3. oplag 1.000 stk



4	DET LANGMODIGE DEMOKRATI
8	PROJEKTOMRÅDET I DAG
10	PROJEKTET I DETALJER
12	DELPROJEKTER
20	PROJEKTOMRÅDET I FREMTIDEN
22	OVERSVØMMELSER – ET SJÆLDNERE FÆNOMEN
24	FREMTIDENS FUGLELIV
36	FREMTIDENS PLANTELIV
38	HVORNÅR SKER DET
39	ØKONOMI
40	PROJEKTOMRÅDET I FREMTIDEN SET FRA LUFTEN
42	ALLE SKAL UD AT OPLEVE
46	VI LANDSKABER LANDSKABET
50	GOD FORNUFT I NATURTURISME
52	NATURGENOPRETNING I DANMARK
54	FRA MODSTAND TIL MEDVIND
56	GULD VED GYLDENSTEEN STRAND
58	TRELLEBORGS FORHAVE
60	TUDE ÅDAL KOM PÅ EUROPAKORTET





# DET LANGMODIGE DEMOKRATI



IDEEN TIL TUDE ÅDAL PROJEKTET KOM FRA POLITIKERNE I SLAGELSE KOMMUNE, MEN DET ER BORGERNES ØNSKER, KRAV OG IDEER, DER HAR GIVET PROJEKTET SIN FORM. FØRST OG FREMMEST HAR LODSEJERNE OG ANDRE INTERESSENER FÅET OPMÆRKSOMHED, OG NU ER TUREN KOMMET TIL DELS DE ORGANISATIONER, DER HAR INTERESSE FOR PROJEKTET OG DELS TIL KOMMUNENS ØVRIGE BORGERE. KOMMUNENS STORE ØNSKE ER, AT ALLE SKAL VÆRE TILFREDSE, NÅR SNOREN KLIPPES FOR DET FÆRDIGE NATURPROJEKT.

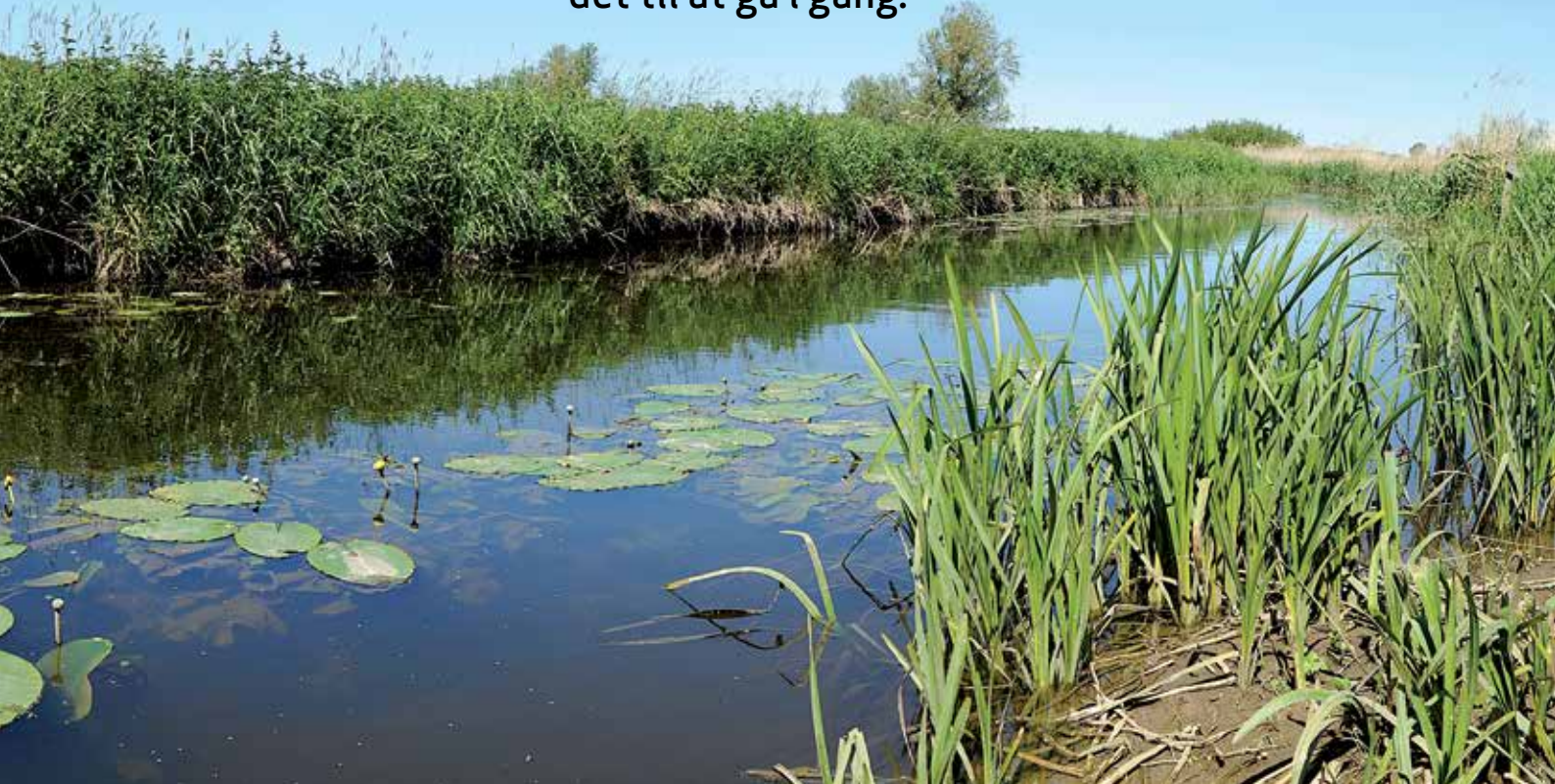
Tude Ådal projektet er først et projekt, når alle interessenter har sat deres fingeraftryk på det. Og det tager sin tid.

Der er mange måder at gribe et projekt som Tude Ådal an på. Man kan tage beslutninger hen over hovedet på borgerne, eller man kan gå den lange vej og forsøge at inddrage alle, som har en eller anden interesse i projektet. Erhvervs-, Plan- og Miljøudvalget har valgt det sidste. For både politikerne og kommunens embedsmænd ville det ligge fjernt at gennemtvinge et projekt, som ikke de fleste betragter som en fornuftig ide.



“

I starten var vi ikke helt klar over, om det overhovedet var muligt at lave et naturprojekt i området. Men så kom vandplanerne og kravet fra statens side om, at vandmiljøet skulle forbedres. Det udløste noget finansiering og blev startskuddet til at gå i gang.



Alle direkte berørte lodsejere har nu været hørt, og der er udarbejdet en hvidbog over de forholdsvis få indsigelser og kommentarer til projektet, der er fremkommet i høringsperioden.

### **Interessenterne former projektet**

Tude Ådal projektet er langsomt blevet formet undervejs af erfaringer og samtaler med lodsejere og andre interessenter. I høringsperioden har der været mulighed for indsigelser og kommentarer. Hvidbogen indeholder alle kommentarer. Især i forbindelse med pumpelagene er der kommet rigtig gode ideer, som i den kommende tid vil blive forhandlet med pumpelagens bestyrelser.

Ikke alle ønsker og krav kan naturligvis efterkommes, men rigtig mange opfordringer vil blive og er allerede blevet fulgt.

Eksempelvis bliver afvandingen forbedret. Samtalerne med lodsejerne viste, at det var vigtigt for lodsejerne, at vandstanden i Tude Å ikke bliver forøget. Derfor blev projektet radikalt ændret, så vandstanden ikke bliver påvirket. I stedet bliver afvandingen markant bedre, så der i fremtiden vil være længere mellem de perioder, hvor markerne er oversvømmet. Det er endvidere blevet indstillet til politiet, at hastighedsgrænsen på Bildsøvej bliver sat ned til 60 km i

timen. Det bliver på strækningen fra omkring Broholmvej, hvor cykelstien ophører, og cyklerne må ud på Bildsøvej og til det stykke vej nord for Tude Å, hvor der i forvejen er 60 km hastighedsbegrænsning.

Bådeklubben og det stykke af Tude Å, som den ligger ved, er et stykke moderne kulturhistorie, som på opfordring fra medlemmerne bliver bevaret, som det er.

### **Den konstruktive kontakt**

”Min frygt var, at store kredse ville sætte sig imod, hvilket gjorde det endnu mere vigtigt, at alle fik mulighed for at blive hørt. Udover én-til-

én kontakten til de berørte lodsejere fik vi etableret en følgegruppe bestående af demokratisk valgte repræsentanter fra alle interessentgrupper; pumpelag, sportsfiskerne, grundejerforeningerne og så videre”, siger Thomas Hilkjær, der er projektleder på Tude Ådal projektet. Han oplever, at kommunen har en god kontakt til størstedelen af interessenterne. ”Der er naturligt nok en skepsis hist og pist. Nogle glæder sig rigtig meget, og andre skal lige se, om vores udspil er godt nok og kan lade sig gøre. Vi har afholdt borgermøder, og vi har haft høringsperiode. Vi har været i dialog med de fleste af de kritiske røster, og vi har taget deres indsigelser til efterretning og flere steder tilrettet projektet betydeligt. Nu er vi

ved at være klar til sidste høring og herefter Byrådets endelige behandling”, siger Thomas Hilkjær.

### Statens blåstempling

Projektet er stadig ikke helt på plads og endeligt godkendt – dog så langt, at man kan se omridset af det og kalde de samlede tanker og ideer for ”et endeligt projektforslag”. Det er altså det forslag, som Slagelse Kommune og størstedelen af lodsejerne kan stå inde for.

Oprindeligt var man fra kommunens side ikke klar over, om det overhovedet var muligt at lave et naturprojekt i området. Men de nye vådområdeplaner og kravet fra Statens side om, at vandmiljøet skulle forbedres, gav

Teknik og Miljøafdelingen muligheder for at bevilge en startkapital, så man kunne komme i gang med de første undersøgelser. Siden har både EU-projektet Lifescape og Staten bidraget med store beløb til projektet. Lifescape har bevilget 2,2 mio. kr. og Staten har bevilget 32,8 mio. kr., som primært skal bruges til køb af erstatningsjord, til erstatninger generelt og til anlægsarbejder i forbindelse med etableringen af vådområdet.

Det betyder således, at projektet ikke blot har Statens og Miljøministeriets blåstempling, men også har fået grønt lys fra EU.

## Konkrete eksempler på tilføjelser til projektet, som er kommet fra interessenterne:

### Vandstanden bliver sænket

Samtalerne med lodsejerne viste, at det var vigtigt for lodsejerne, at vandstanden i Tude Å ikke bliver forøget. Derfor blev projektet radikalt ændret, så vandstanden ikke bliver påvirket. I stedet bliver afvandingen markant bedre, så der i fremtiden vil være længere mellem de perioder, hvor markerne er oversvømmet.



### Hastighedsnedsættelse

Peter Raaschou, afdelingsleder i Vej og Trafik i Slagelse Kommune, indstiller til politiet, at hastighedsgrænsen på Bildsøvej bliver sat ned til 60 km i timen. Det bliver på strækningen fra omkring Broholmvej, hvor cykelstien ophører, og cyklerne må ud på Bildsøvej, og til det stykke vej nord for Tude Å, hvor der i forvejen er 60 km hastighedsbegrænsning.



### Bådeklubben bliver liggende

Bådeklubben og det stykke af Tude Å, som den ligger ved, er et stykke moderne kulturhistorie, som på opfordring fra medlemmerne bliver bevaret, som det er.





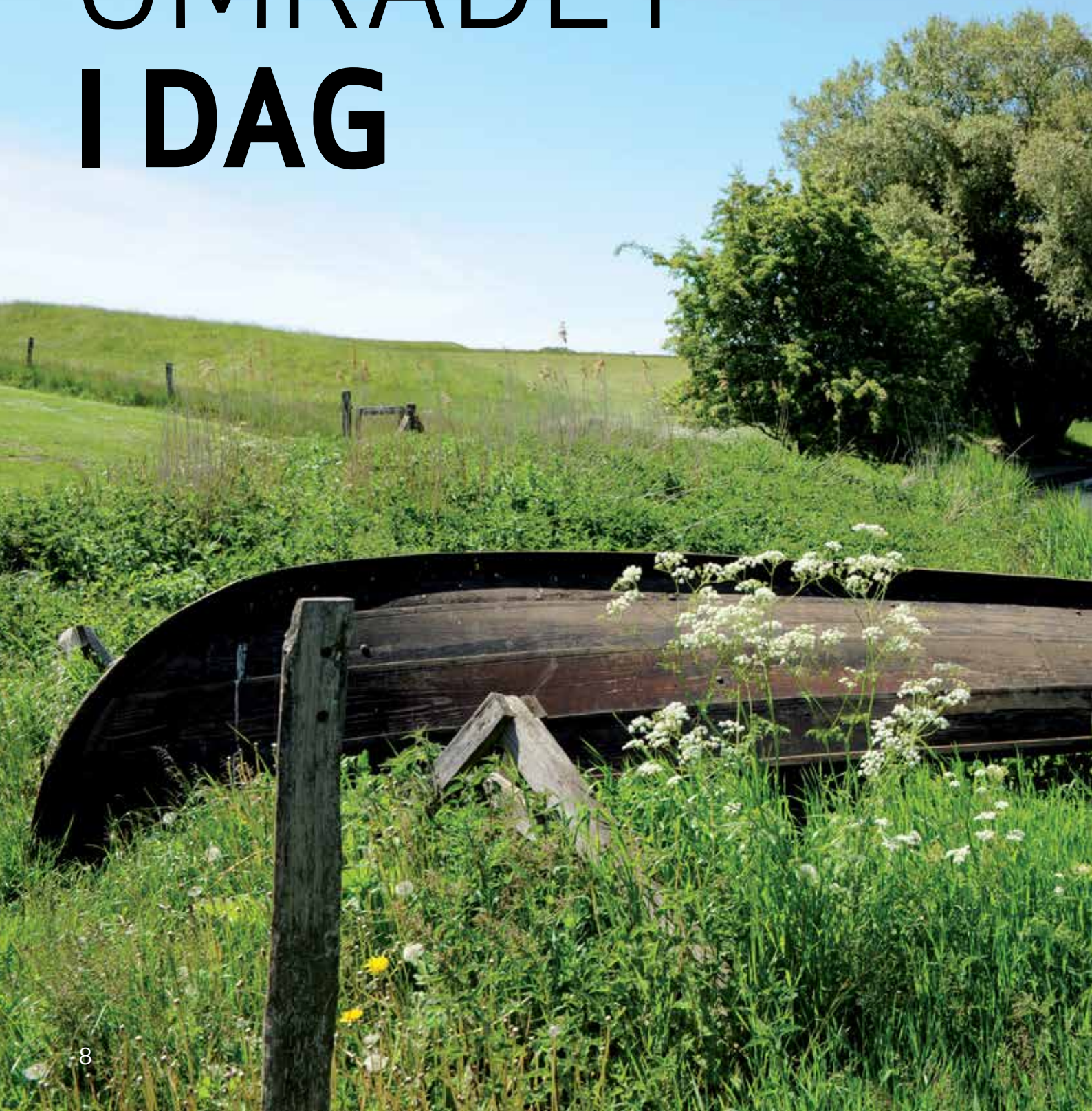
“

Vi har talt med lodsejerne én for én i stedet for at lave store møder, hvor ikke alle kommer til orde. Jeg synes, at det ville være respektløst og usympatisk, og have ligget vores kommune meget fjernt, hvis vi ikke havde været åbne for at høre alles meninger”, siger Thomas Hilkjær





# PROJEKT- OMRÅDET I DAG





# Området omkring Tude Ådal består i dag af mange forskellige naturtyper. Fra dyrkede marker til vandhuller. Derfor er der også en meget stor variation i plante- og dyrelivet. Tude Ådal er en unik naturplet i Danmark, som vi skal værne om og udvikle til gavn for os alle.

Vejlerne ved Tude Å er områdets egentlige navn. Området er opland til Bækkerenden, Store Vejlen, Lille Vejlen og tilløbet Sortesvælgsrenden. Mod nord er området afgrænset af Tude Å og Skudeløbet. Oprindeligt er Store og Lille Vejlen et lavvandet laguneområde, hvor Tude Å har haft sit udløb. Tude Å løb dengang ud gennem Sortesvælgsrenden og Lille Vejlen. Mellem 1866 og 1892 blev området inddæmmet og fik i store træk den form, vi kender i dag. Anno 2014 er området en del af to pumpelag. Dels Tjæreby Indre Vejle, der pumper til Ydre Vejle. Og dels Tjæreby Ydre Vejle, som pumper til Tude Å. Vandstanden er således sænket, hvis man sammenligner den med de oprindelige forhold. Mod nord forhindrer Tjokholmdæmningen Storebælt i at strømme ind i området.

I dag består langt hovedparten af projektområdet af marker i omdrift eller i brak. En del af arealet bliver afgræsset, og noget af arealet er naturområder.

I området er der to større veje, henholdsvis Bildsøvej og Broholmvej, der begge er meget trafikerede. Derudover ligger Forlevvej og Agervej samt en grusvej og et par markveje inden for projektområdet.

## Naturen i projektområdet

Området består i dag af mange forskellige naturtyper - lige fra dyrkede marker til vandhuller. Derfor er der også en stor variation i plante- og dyrelivet. I delområdet Store Vejlen er vegetationen mest præget af næringsstofelskende arter. De fleste vandhuller og småsøer er ofte påvirkede af næringsstoffer eller er så dybe, at de kun er levested for ganske få dyre- og plantearter. Det betyder samtidig, at vandhullerne ikke er egnede til padder.

Tidligere var området levested for en lang række sjældne vadefugle som Stor Kobbersnepe og Brushane. Vadefuglene er forsvundet i takt med, at engene med tiden er blevet tørre. De pytter og damme, som tidligere var fuglenes leve- og opvækststeder, er forsvundet.

I delområdet Lille Vejlen ligger hovedparten af områderne som græssede arealer. Plantelivet her er artsrigt med spændende arter som Bakke-Nellike og Soløje-Alant. De relativt få vandhuller i området er for salte til, at de kan benyttes som ynglelokalitet for de "ferske padder". Og som det er tilfældet i Store Vejlen er konsekvensen, at vi må kigge langt efter flere af de fuglearter, som ellers kunne være interessante for området.

Områderne omkring Sortesvælgsrenden er meget varierede, og vegetationen bærer præg af mindre påvirkninger af næringsstoffer end de andre delområder. Der er mange individer af Strand-Nellike på de tørre områder. En art der er sjælden i Danmark. Endvidere er der en del små vandhuller, som bliver brugt som ynglevandhuller af blandt andre paddearterne Butsnudet, Spidssnudet og Grøn Frø.

Området langs Tude Å fra Bildsøvej til Trelleborg har store og væsentlige naturværdier. Blandt andet finder vi her fine bestande af orkideen Maj-Gøgeurt, som er en art, der desværre er på tilbagegang i Danmark. Engene, rørskoven og småsøerne indeholder desuden et særdeles rigt dyreliv med mange forskellige arter. Området bliver ikke mere vådt i fremtiden, og fokus vil fortsat være at bevare det, som det er i dag. Rydning af træer og buske samt hegning og græsning bidrager til at sikre, at området kan bevare sin særlige status som vigtigt naturområde for dyr og planter.

# PROJEKTET I

PROJEKTETS OVERORDNEDE MÅL ER AT REDUCERE KVÆLSTOFBELASTNINGEN AF STOREBÆLT VED AT HÆVE VANDSTANDEN I VEJLERNE – UDEN AT PÅVIRKE HVERKEN VANDSTAND ELLER AF STRØMNINGSFORHOLD I TUDE Å OG VÅRBY Å.



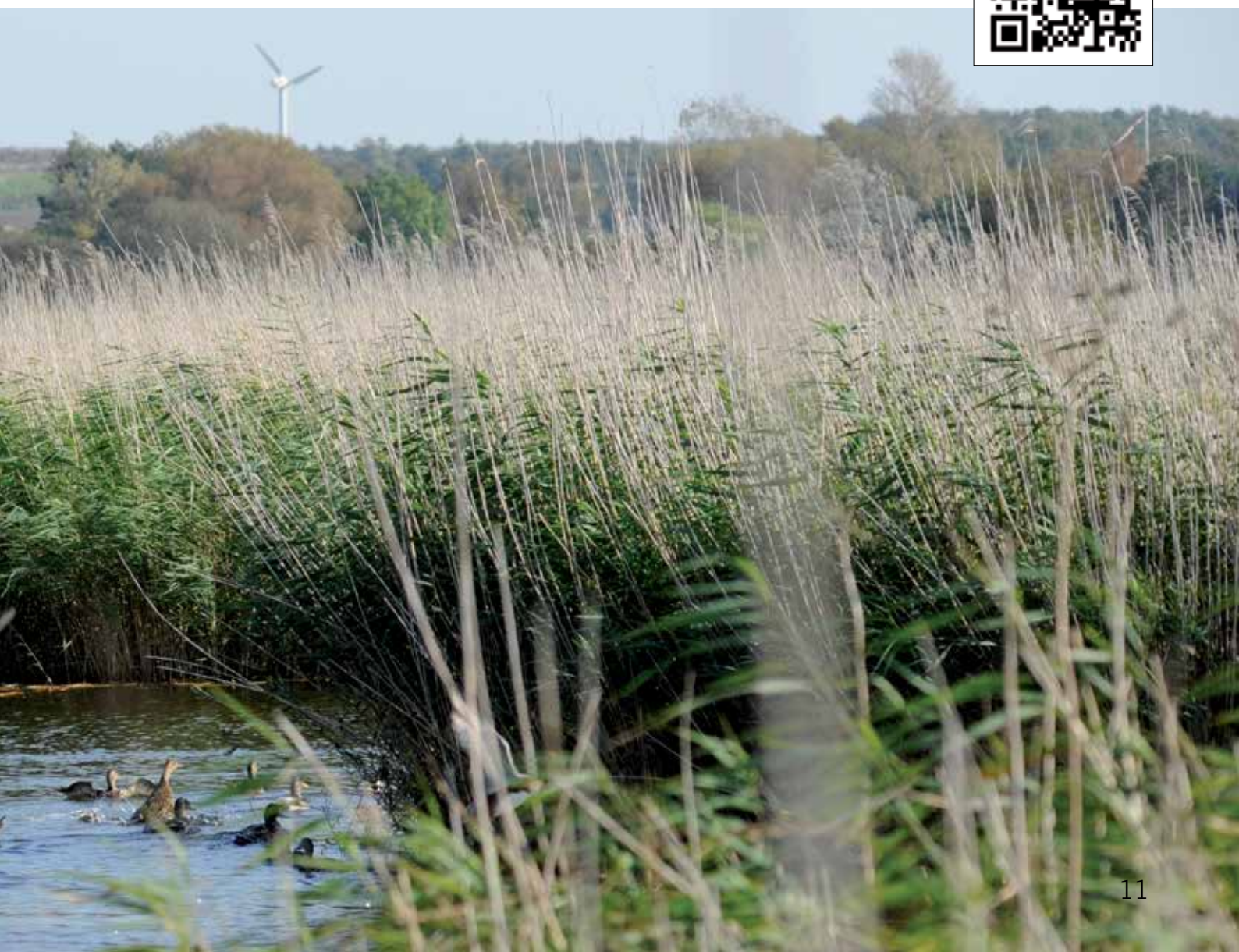


# DETALJER

Vi hæver vandstanden i projektområdet ved at nedlægge de to pumpe-lag Tjæreby Ydre Vejle og Indre Vejle. I stedet etablerer vi et højvandslukke i Tjokholmdæmningen. Det betyder, at vandstanden i området stiger til naturligt niveau, uden at Storebælt i højvandsituationer vil kunne løbe ind i området.

Endvidere bliver Tude Å ført tilbage i sin oprindelige vandløbslyng gennem Sortesvælgsgrenden og ind gennem vådområdet og højvandslukket. Det nuværende udløb under Bildsøvej ved Næsby Bro bliver lukket af. Vi etablerer diger, grøfter og pumpe-stationer for at afværge påvirkning af de opstrøms liggende arealer, og der

bliver etableret et højvandslukke for at afværge påvirkningen i forbindelse med høj vandstand i Storebælt.



# DELPRO

Hele Tude Ådal projektet består grundlæggende af disse 11 delprojekter:

## 1. Udgravning af Tude Å

Det nye forløb af Tude Å fremgår af kortet på side 21.

Der bliver gravet 69.000 m<sup>3</sup> jord op til det nye Tude Å forløb ind gennem Sortesvælgsgrenden til det møder den eksisterende Tude Å.

Åen bliver lavet med en bundbredde på 12 meter fra vandløbet svinger ind i det nye forløb til tilløbet fra Bækkerenden.

Derefter øges bundbredden til 16 meter. Åens bredde i terræn bliver på mellem 14 og 17 meter øst for Bildsøvej og mellem 18 og 21 meter vest for Bildsøvej.

## 2. Tude Å skal løbe under Bildsøvej

Der skal enten laves en bro eller bruges præfabrikerede tunnel-elementer. Det betyder at vejkoften skal hæves med én meter for at skabe plads til de bærende konstruktioner og vejbelægningen. Det kommer til at betyde trafikomlægninger, og en eventuel lukning af vejen i en periode. Se kort side 21.





# JEKTER



### 3. Overkørsler ved Tude Å

Vi etablerer to overkørsler. Én ved grusvejen mellem Vejlagervej 13 og Bildsøvej og én længere nedstrøms. Overkørslerne kan bære et akseltryk på to ton. De bliver lavet af to betonbjælker med en spændvidde på ca. 15 meter, hvorpå man placerer en fire meter bred overkørsel. Se kort side 21.





#### 4. Diger og jordvolde

Fordi området ligger meget lavt, etablerer vi diger og jordvolde. Det er dels for at afgrænse vådområdet mod de tilstødende arealer uden for projektområdet. Og dels for at sikre de bygninger og veje, der ligger omkring området. Jorden til digerne kommer primært fra udgravningen af det nye Tude Å forløb.

##### Her bliver der lavet diger og jordvolde:

##### Frølund Fed

Den vestlige afgrænsning langs sommerhusområdet Frølund Fed. Diget bliver lavet som en forlængelse af den eksisterende Tjokholmdæmning langs Frølund Fed og slutter ved Broholmvej. Diget etableres på østsiden af den nuværende grøft. På den strækning, hvor der i dag ikke er grøft, bliver der lavet et nyt dige, som bliver ca. 1.000 meter langt.

##### Mellem Tjæreby Vejlerenden og Afvandingskanalen

Det nuværende vestlige dige mellem Tjæreby Vejlerenden og Afvandingskanalen bliver hævet med ca. en halv meter og forlænget ca. 150 meter mod nord for at beskytte projektområdet. Det nuværende dige er lige nu ca. 500 meter langt og bliver således fremover ca. 650 meter.

##### Mellem Afvandingskanalen og Bækkerenden

Det nye dige mellem Afvandingskanalen og Bækkerenden bliver ca. 1.200 meter langt og skal afgrænse projektområdet mod syd/vest.

##### Mellem Tilløbskanalen og Landkanalen

Det nuværende dige mellem Tilløbskanalen og Landkanalen på ca. en halv meter skal udbygges med godt en meter i højden, så det fremover bliver ca. 1,55 meter højt. Diget er ca. 720 meter langt.

##### Broholmvej

Vi sikrer Broholmvej ved at lave dige både nord og syd for vejen. På nordsiden forlænger vi det dige, der sikrer sommerhusområdet. På sydsiden etablerer vi et dige langs ca. 600 meter af vejen. De to diger bliver begge ca. 1,55 meter høje.

##### Bildsøvej

Vi sikrer vestsiden af Bildsøvej ved at etablere en jordvold og en grøft på i alt 1.400 meter som afgrænsning til vådområdet.

Volden og grøften kommer til at løbe fra ca. 160 meter nord for Sortesvælgsrenden til ca. 100 meter syd for Agervej/Bækkerenden.

På østsiden af Bildsøvej etablerer vi ligeledes en jordvold og en grøft fra 160 meter nord for Sortesvælgsrenden til hjørnet af Forlevvej på i alt ca. 450 meter. Voldene bliver ca. 1,55 meter høje og en meter brede.

##### Forlevvej

Vådområdets størrelse kan påvirke vejopbygningen af Forlevvej på en 500 meter strækning.

Derfor etablerer vi en jordvold og en grøft fra Bildsøvej og til Industri-mærskens på i alt ca. 500 meter. Også her bliver volden ca. 1,55 meter høj og ca. en meter i bredden.





## 5. Sikring af bygninger, ledningsanlæg og installationer

Der er behov for at sikre bygninger på Bildsøvej 198, viser beregninger af de maksimale vandstande i området. Derfor bliver der lavet et 150 meter langt dige langs ejendommene Bildsøvej 196-202.

SEAS-NVE sætter nye krav til sikring af masteanlæggene i projektområdet. Kravene vil formodentlig blive, at der altid skal være køreadgang til masterne, og at der omkring masterne skal være et arbejdsareal på 10 meter i diameter.

SEAS-NVE vil fjerne de transformere og elskabe, som driver pumperne ved Tjokholmdæmningen og ved Indre Vejle.

Vandledningen fra Bildsøvej 200 til Frølunde Fed skal lægges om, og ledningen mellem Bildsøvej 211 og Vejlagervej sløjfes muligvis, oplyser SK Forsyning

## 6. Vandløb og kanaler

En del tilløb til Bækkerenden vil blive påvirket af den forhøjede vandstand. Derfor skal afledningen sikres, så man undgår påvirkninger uden for projektområdet.

Det drejer sig om:

- Tilløbet fra vest til
- Tjærebykanalen
- Tilløbet fra vest ved afvandingskanalen
- Tilløbskanalen
- Landskanalen.  
Se kort side 21.



## 7. Grøfter og dræn

På vestsiden af Bildsøvej umiddelbart syd for Forlevvej sikrer vi det eksisterende dræn til grøften langs Bildsøvej, så vandet kan pumpes ind i projektområdet med pumpestationen P5.

Det nuværende dræn, der krydser Bildsøvej syd for Mærskvejen, skal sikre udløb til grøften langs Bildsøvej, så vandet kan ledes ned til pumpestationen ved Bækkerenden.



## 8. Højvandslukke i Tjokholmdæmningen

Det nuværende udløb (pumpestation) gennem Tjokholmdæmningen bliver lukket, og der bliver i stedet etableret et højvandslukke.

Højvandslukket bliver en betonkonstruktion i den eksisterende dæmning med tre udløb på fire meters bredde og to meters højde. På konstruktionen bliver der monteret stålkapper på 2x2 meter

## 9. Pumper

Selve skabelsen af vådområdet og de afgrænsede diger giver en fysisk afskæring af det naturlige opland til området. Derfor bliver det nødvendigt at lave fire mindre pumpestationer i området samt en større pumpestation ved Bækkerenden, så oplandsvandet kan opsamles og ledes ind i det kommende vådområde.

Pumpestationen – Bækkerenden, der får en kapacitet på 690 liter i sekundet, bliver etableret i kanten af diget, så vandet kan ledes ind i vådområdet.

De fire mindre pumpestationer bliver etableret i hver sin pumpebrønd i kanten af diget.





## 10. Eksisterende pumpestationer

Pumpestationen i Tjokholmdæmningen bliver demonteret, og bygningen bliver ligesom det lille træskur ved den eksisterende pumpestation i Afvandingskanalen fjernet.

## 11. Øvrige arealtilpasninger






Der bliver adgang til arealerne via trampestier på digerne langs sommerhusområdet og på det vest/sydlige dige. Og vi overvejer at lave en sti på indersiden af volden langs Bildsøvej, så der altid er mulighed for at gå rundt om vådområdet syd for Broholmvej.





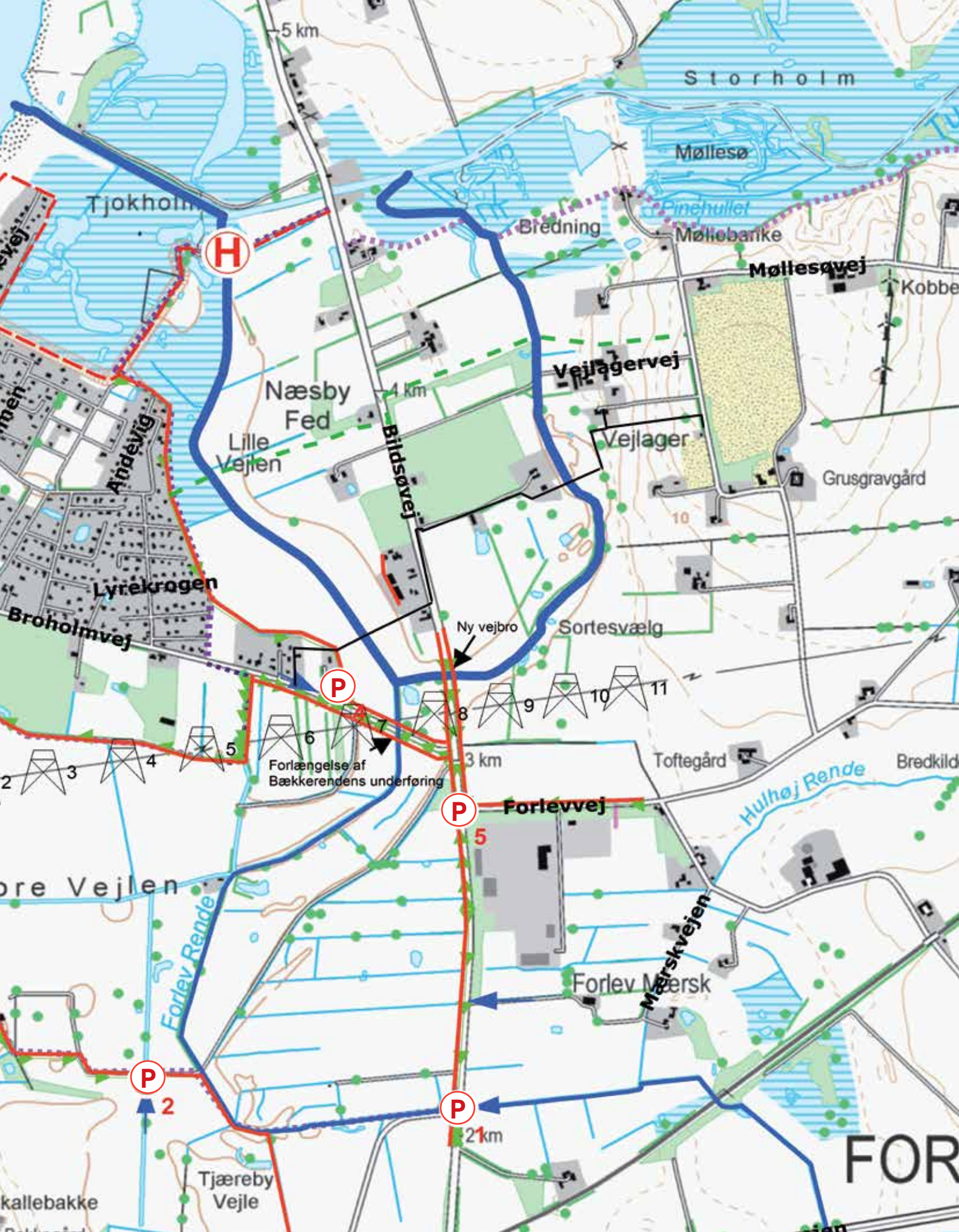


Den detaljerede projektredogørelse kan du finde på [www.slægelse.dk/tudeaadal](http://www.slægelse.dk/tudeaadal) eller **scan QR-koden**, som leder dig til redegørelsen.

	Tudeå
	Vandløb
	Eksisterende diger
	Projekterede diger
	Projekterede grøfter
	Tilløb
	Højvandslukke
	Pumpe
	Vandledning
	Elledning
	Elmaster
	Adgang til Store Vejlen stien
	Store Vejlen stien
	Tjokholmstien
	Ådalsstien - tinglyst







H

P

P

P

P

Forlængelse af Bækkerendens underføring

5

2

21 km

5 km

4 km

3 km

Storholm

Møllesø

Tjøkkholm

Bredning

Møllebanke

Møllesøvej

Kobbe

Næsby Fed

Lille Vejen

Vejlagervej

Vejlager

Grusgravgård

Lyrekrogen

Broholmvej

Ny vejbro

Sortesvælg

Toftgård

Bredkild

Forlevvej

Hulhøj Rende

ore Vejen

Eorlev Rende

Forlev Mærsk

Mærskvejen

Tjæreby Vejle

kallebakke

FOR



# PROJEKTOMRÅDET



ET VÆSENTLIGT MÅL FOR PROJEKTET ER AT FORBEDRE HAVMILJØET I STOREBÆLT VED AT REDUCERE UDVASKNINGEN AF KVÆLSTOF. ET LIGE SÅ VÆSENTLIGT MÅL ER AT SKABE ET FANTASTISK REKREATIVT NATUROMRÅDE TIL GLÆDE FOR BEBOERE I TUDE ÅDAL OG FOR TURISTER OG BORGERE I SLAGELSE KOMMUNE. OG SIDST MEN IKKE MINDST AT SKABE OPTIMALE FORHOLD FOR OMRÅDETS PLANTE- OG DYRELIV.

Naturprojekt Tude Ådal skaber rammerne for et område, hvor vi i fremtiden vil opleve nye og "gammelkendte" naturtyper. Både indenfor planteliv og dyreliv.

Her er en kort gennemgang af det fantastiske område Tude Ådal, som vi forventer, det vil være og udvikle sig til fremover.

## **Det nye Tude Ådal**

Tude Ådal bliver et stort og spændende naturområde med skiftende vandstande hen over året (vådest om

vinteren). Omkring 25% af de i alt 450 ha vådområde vil stå med et konstant vandspejl i fremtiden.

Det giver mulighed for, at forskellige fiskearter og padder som for eksempel Stor Vandsalamander og Grønbroget tudse fremover vil have gode betingelser for at leve i området. Og det, at de er til stede i området, er afgørende for, at flere forskellige fuglearter også har lyst til at bruge og leve i Tude Ådal (se mere på side 24). Landskabet bliver i sin helhed smukt og mangfoldigt med både åbne are-

aler, afgræssede enge og pletvise vandområder.

## **Den "nye" Tude Å**

Åen bliver ført tilbage i sit gamle løb gennem Sortesvælgsrenden og Lille Vejlen. Det betyder i praksis, at hele området fra Trelleborg i øst, Næsby Strand i vest og Vejlerne i syd bliver bundet sammen igen.

Tude Å vil blive i alt 3.035 meter længere, end den er i dag, og den vil smukt bølge sig gennem landskabet. Bundbredden vil være ca. 12 meter på de



# I FREMTIDEN



smalleste stykker og ca. 16 meter på de bredeste.

Sortesvælgsrenden og Bækkerenden nedstrøms Broholmvej bliver fremover erstattet af Tude Å's nye forløb.

## Det nye vådområde

Vådområdet bliver dannet ved at nedlægge pumpelagene ved Vejlerne og erstatte pumpen i Tjokholmdæmningen med et højvandslukke, der ved højvande forhindrer Storebælt i at trænge ind i området via Tude Å. Vådområdet bliver afgrænset af diger mod syd og langs sommerhusområdet ved Frølund Fed. Samtidig bliver der opsat pumper, der sikrer, at arealer uden for vådområdet ikke oversvømmes. Afvandingsforholdene vil blive forbedret en anelse i vækstperioden.

## De øvrige arealer i området

Andre arealer skal stadig græsses og plejes i øvrigt, så landskabet fremstår som et åbent kulturlandskab. Altså præcis som inden Vejlerne blev afvandet og Tude Å omlagt.

## Plantelivet og fuglelivet i Tude Ådal

Projektet vil skabe store, positive ændringer for fugle og planter i området. Især bliver arealerne i Store Vejlen og områderne omkring Bækkerenden i Lille Vejlen samt Sortesvælgsrenden påvirket, fordi de fremover vil være vådområder.

Disse nye vådområder rummer store potentialer for fugle og planter. Og med de rigtige naturplejeindsatser fremover, vil der komme en række nye og forskellige naturtyper.

Vandet i vådområderne er næringsrigt, og derfor vil der på vanddybder mellem 0-1 meter udvikle sig en tæt rørskov. En rørskov der primært består af tagrør, som allerede er meget almindelig i området.

Disse tagrør vil også brede sig kraftigt i randarealerne af de områder, hvor der er større vanddybde, hvis der ikke bliver græsset. En afgræsning er vigtig for at sikre de bedste betingelser for øvrige både dyre- og plantearter. Ikke mindst er en række vade-fugle afhængige af våde enge, der ikke gror til i tagrør.

Læs mere om fugle og planter i naturområdet på side 24, 25, 36 og 37.

# OVERSVØMMELSER – ET SJÆLDNERE FÆNOMEN

Til at beregne hvordan vandet vil arte sig i den nye Tude Ådal, har ingeniørerne taget avanceret teknologi i brug. Og beregningerne viser, at hvis gennemsnittet indtil nu har været omkring fem forekomster af forhøjet vandstand på et år, så vil der fremover være mindre end én.

## Landbruget glæder sig

"Vi ved, at det er noget, som landmændene vil sætte stor pris på", siger projektleder Thomas Hilkjær.

"Det er især, når vandstanden stiger 40 cm eller mere, at det har skabt problemer med eksempelvis oversvømmede marker om sommeren. Og det er i disse tilfælde, at det vil være markant anderledes fremover. Vejlerne vil opmagasinere det vand, der ikke kan løbe ud af åen, når vandstanden i Storebælt er høj. Sjældent ser vi en vandstand på over 80 cm, og det kan vi desværre ikke gøre noget ved", siger Thomas Hilkjær. "Men det sker heldigvis i snit kun én gang hvert tiende år".

## MIKE11 forudser fremtiden

Når ingeniørerne med så stor sikkerhed kan forudse de fremtidige forhold, skyldes det værktøjet.

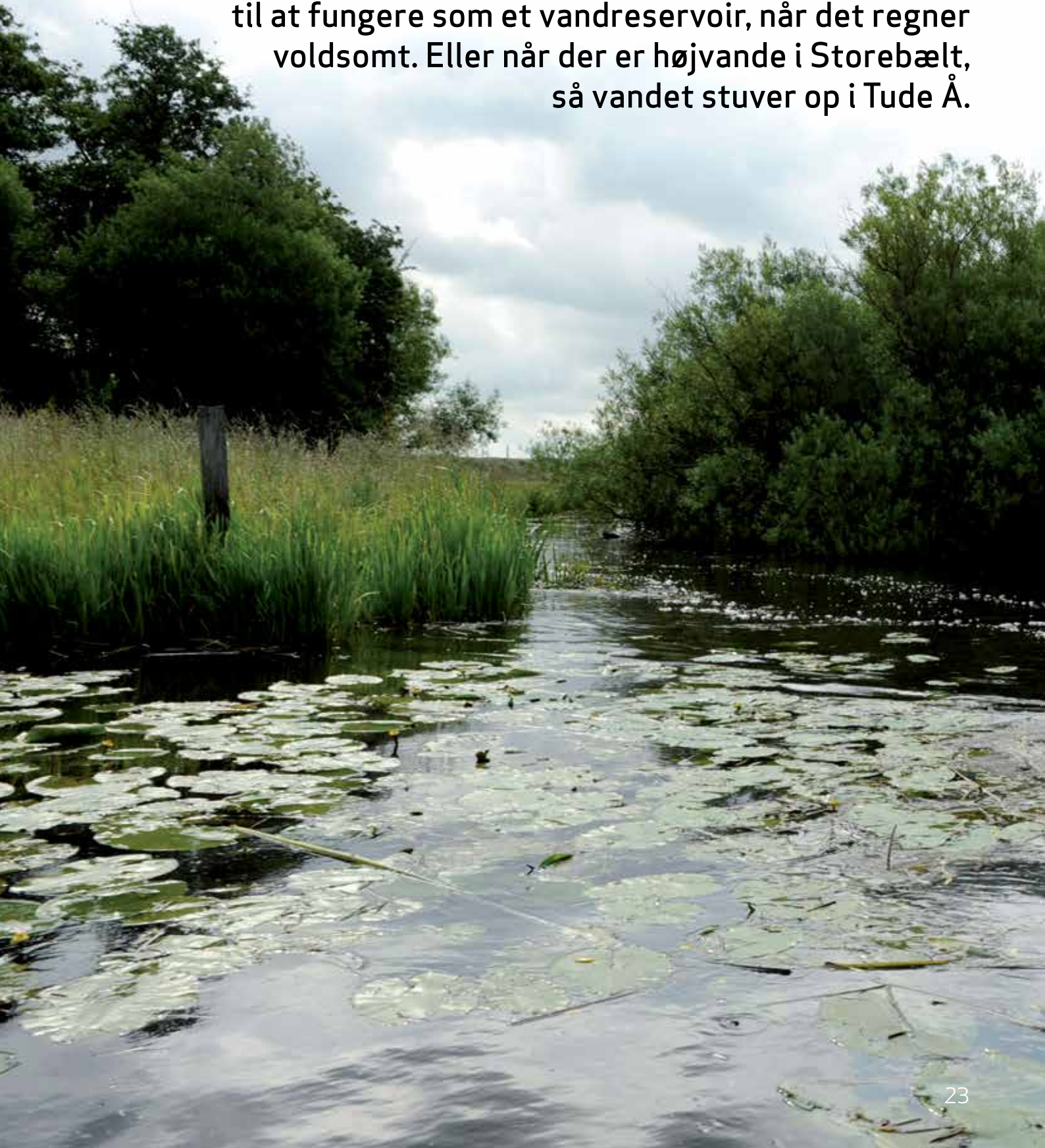
MIKE 11 er en vandløbsmodel, der er udviklet på Danmarks Hydrauliske Institut. Modellen bliver brugt i mange sammenhænge både i Danmark og i udlandet til at forudsige vandstanden i forhold til for eksempel vejruddsigternes meldinger om regn eller højvande. På den måde kan man forberede diverse anlæg til at afværge vandmasserne.

Hydrolog Anne Steensen Blicher arbejder med MIKE11. Hun fortæller, at værktøjet beregner vandstanden i Tude Å dynamisk. Det vil sige, at det beregner vandstanden i vandløbet gennem tiden på baggrund af den faktiske målte vandføring i vandløbet med den faktiske vandstand i Storebælt målt i Korsør Havn. På den måde kan MIKE11 beregne, hvor effektivt Vejlerne vil komme til at

fungere som et vandreservoir. Især er det aktuelt i de tilfælde, hvor vandføringen ind i området er større end vandføringen ud af området. For eksempel når vandstanden i Storebælt er højere end i Vejlerne, så højvandslukket lukker.



Det nye vådområde vil opfylde et af landbrugets store ønsker. Der bliver nemlig væsentlig længere imellem oversvømmelserne, fordi Vejlerne vil komme til at fungere som et vandreservoir, når det regner voldsomt. Eller når der er højvande i Storebælt, så vandet stuver op i Tude Å.



# FREMTIDENS FUGLELIV

Tude Ådal har i dag et fugleliv, der desværre bærer præg af meget dræning. Det betyder, at leve- og ynglestederne ikke er til stede for mange fuglearter, der ellers lever naturligt i fugtige enge. Før i tiden havde Store Vejlen og Lille Vejlen den største sjællandske bestand af både Stor Kobbersnepe og Brushane. Ingen af de arter yngler i dag i Tude Ådal.

Ved at skabe en natur med både enge, søer og rørskov bliver det muligt at tiltrække mange forskellige vade-fugle og svømmeænder. Ligesom Rørhøgen, Skægmejsen, Rørdrummen, Gråand, Krikand og Grågæs formodentlig også vil blive mere talrige i fremtiden.

I naturprojekt Tude Ådal er der særligt fokus på arterne Stor Kobbersnepe, Vibe og Dværgterne. Stor Kobbersnepe og Vibe repræsenterer et varieret kulturlandskab, og projektet skal bidrage til at sikre deres fremtid. Dværgternerne yngler i dag i området, og projektet skal være med til at udvikle bestanden.







### Stor Kobbersneppe

er en vadefugl med lange, sorte ben og langt lige næb. Yngledragten er kobberrød på brystet, hovedet og halsen. I vinterdragten og ungfugledragten er bugen især hvid og ryggen har grålige nuancer. Fuglen lever primært i Jylland, og der er kun få ynglende par på Vestsjælland. Deres foretrukne ynglesteder er på strandenge og i marskområder og våde enge.



### Viben

er en fugl, de fleste kan kende med sin metalgrønne overside, de brede afrundede vinger og lange fjertop. I Danmark er Viben ret almindelig i hele landet. På Vestsjælland er der nogle hundrede par, der yngler. De yngler i åbne landskaber på strande, enge og marker. Viben lever af insekter, orme, frøer, snegle og plantedele.



### Dværgternen

er verdens mindste terne. Den kan kendes på sin hvide pande og sit gule næb med sort spids. Her i landet yngler Dværgternen noget spredt, og ynglebestanden bliver vurderet til at være mellem 300-500 par. Flest i Vadehavsområdet. Altså en ret sjælden fugl, der naturligvis er fredet. På Vestsjælland er der kun ganske få ynglende par tilbage. Dværgternen er en meget mobil fugl, som hurtigt kan grundlægge nye kolonier, hvis betingelserne er til stede. Det vil de være med det nye Tude Ådal.







FØR

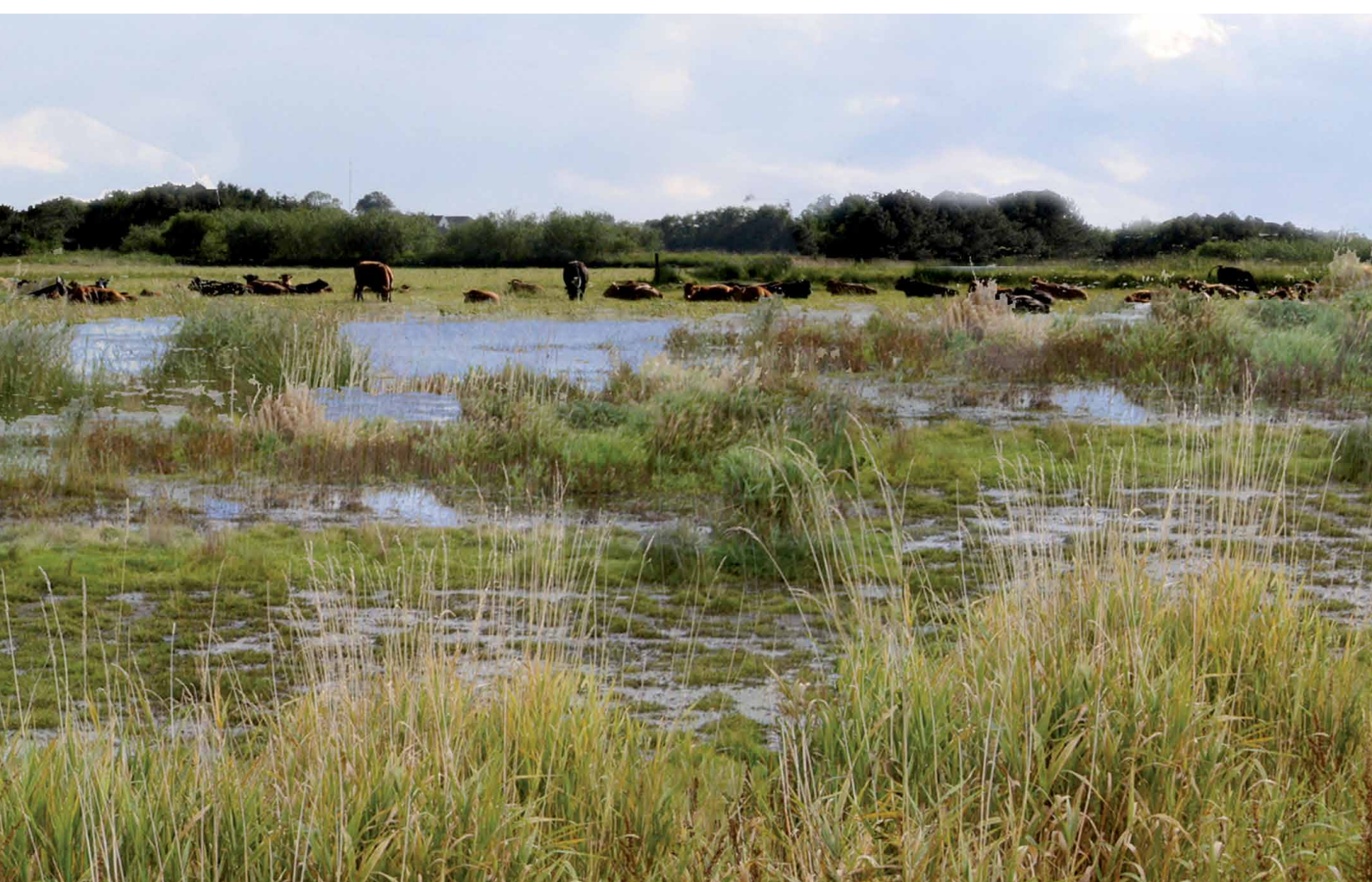
Udsigten 2014 fra Broholmvej, set mod syd



EFTER

Udsigten 2016-17 fra Broholmvej, set mod syd









# FØR

Sortesvælgsrenden set fra Bildsøvej 2014



# EFTER

Sortesvælgsrenden set fra Bildsøvej 2016-17



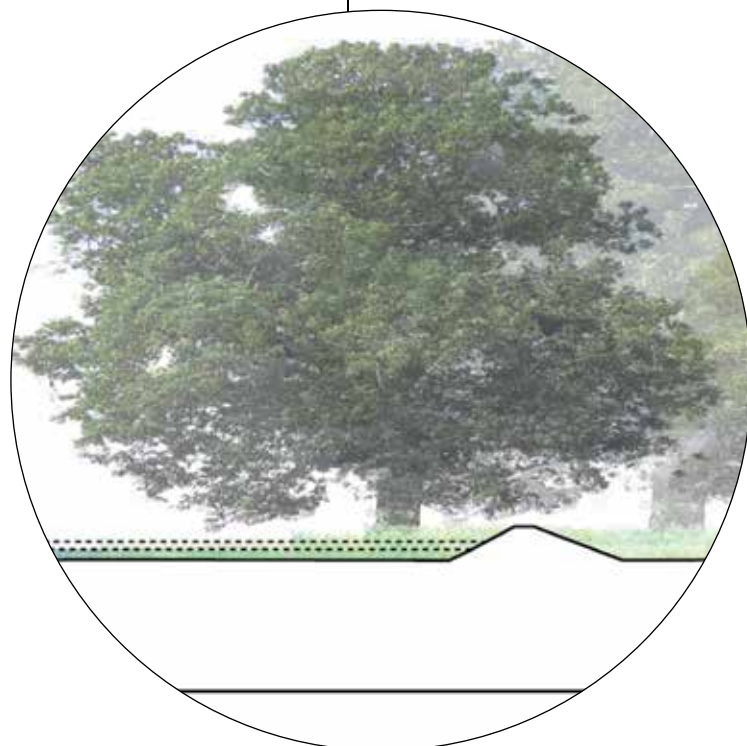
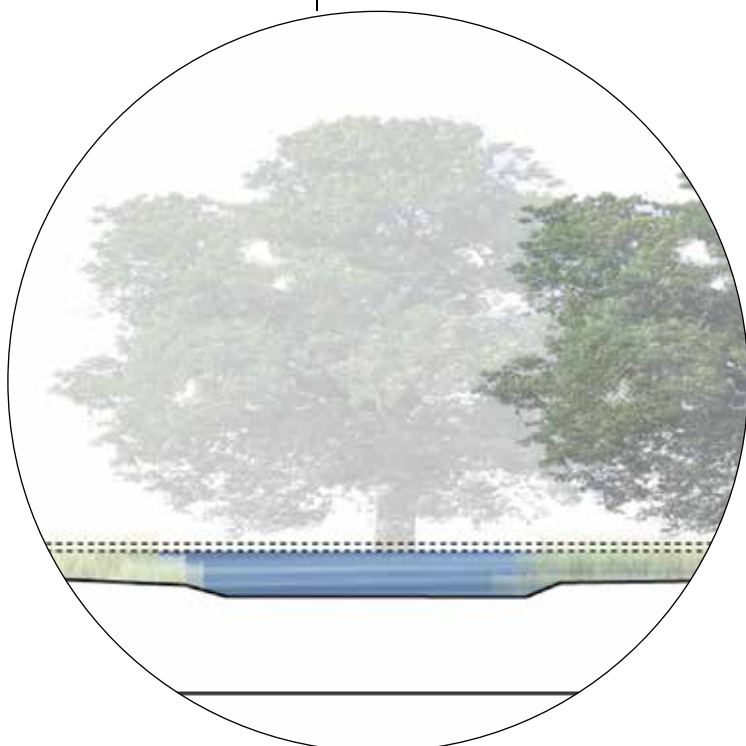
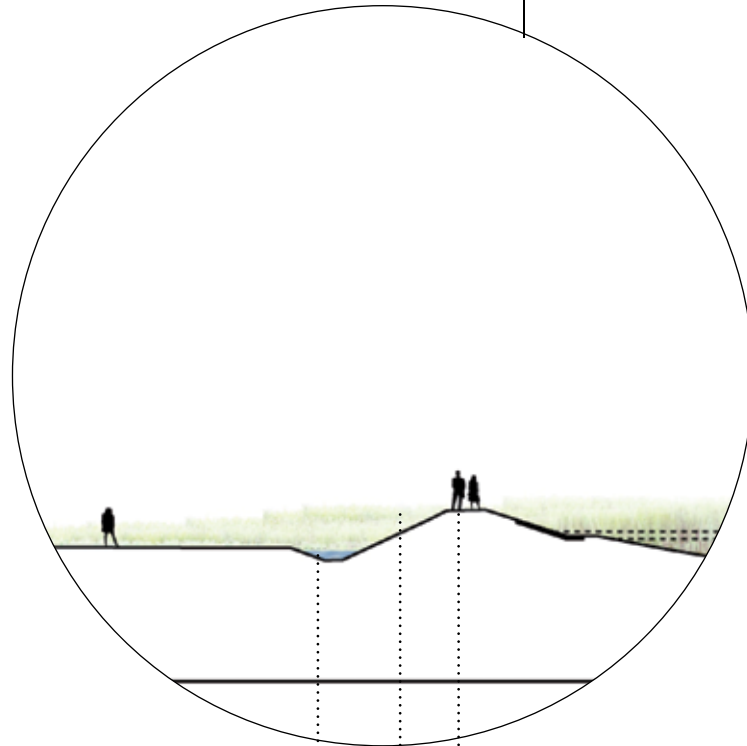






Der bliver gravet et nyt vandløb på 16 meter.  
Vanddybden vil variere hen over året mellem  
1,0 og 1,6 meter

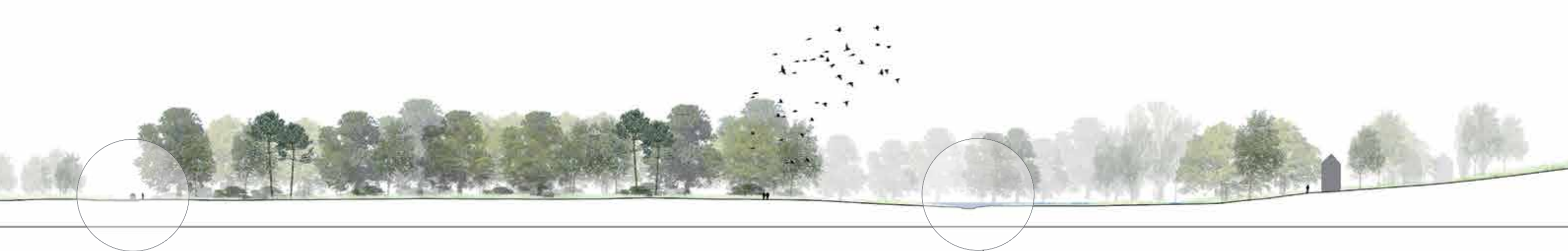
Diget bliver anlagt der,  
hvor der er behov for  
at sikre ejendommen



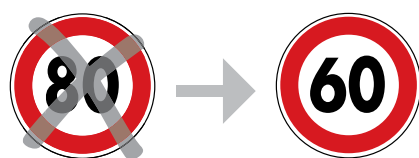
Natursti på toppen af diget  
(højde 1,5 meter)  
Græsdækket side

Grøften er minimum 0,5 meter dyb i forhold til  
terræn. Vandet fra grøften bliver pumpet væk, så  
lavtliggende sommerhusgrunde forbliver tørre



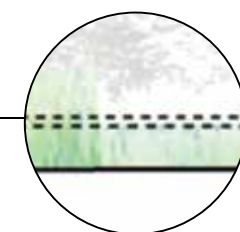
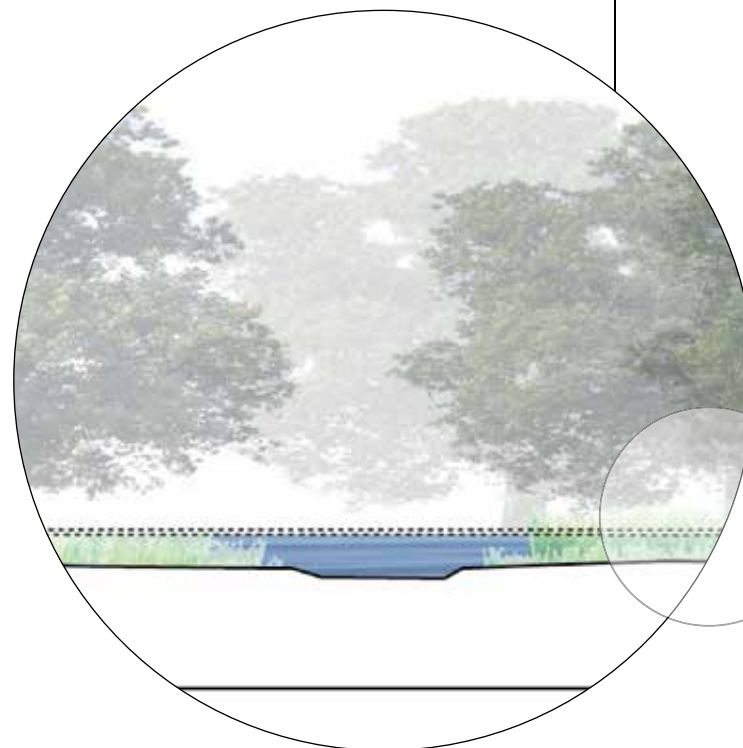
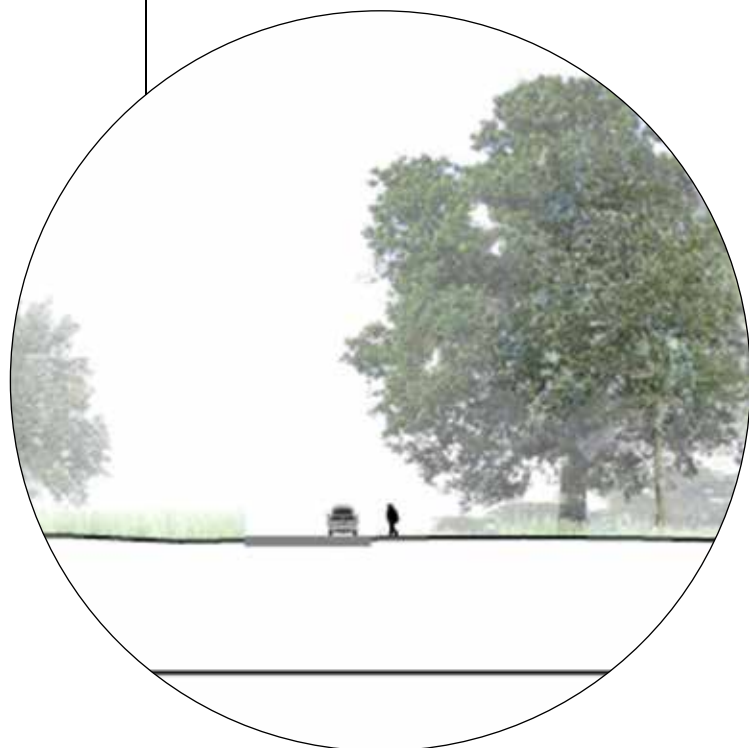


Hastighedsgrænsen på Bildsøvej bliver sat ned til 60 km i timen



Der bliver gravet et nyt vandløb på 12 meter i bunden. Vanddybden vil variere hen over året mellem 1,0 og 1,6 meter. Ådalen behøver ikke diger her

Stregen viser, hvor hele det lange udsnit er taget



Gennemsnitlig vandstand i vinterhalvåret

Gennemsnitlig vandstand i sommerhalvåret





### **Gul Iris, eller Gul Sværdlilje**

er en smuk sumpplante med store, gule blomster. Planten bliver 60-100 cm høj og blomstrer i juni og juli. Gul Iris er udbredt i Danmark, men sjældent på Vestsjælland. Den vokser på næringsrig, våd bund og kan gro på lavt vand.

### **Maj-Gøgeurt**

er en hårdfør orkidé med en tæt klase af smukke, purpurfarvede blomster. Planten bliver op til 40 cm høj og blomstrer i slutningen af maj. Planten er gået stærkt tilbage i Danmark og findes kun meget få steder på Vestsjælland. Den vokser især på græssede enge med varierende vandstand. Planten er totalfredet.

### **Djævelsbid**

er en staude, der bliver op til 60 cm høj. Den blomstrer med hoveder i blå, hvide eller bleggrøde nuancer og violette blade i månederne august og september. Djævelsbid er almindeligt udbredt i Danmark men ikke på Vestsjælland. Den vokser på våde enge, fugtige heder, skrænter og ved søbredder. Djævelsbid er også en lægeplante, som siden middelalderen har været brugt mod en række sygdomme.







# FREMTIDENS PLANTELIV

Området Tude Ådal er i dag domineret af helt almindelige plantearter. Som eksempler kan nævnes Stor Nælde, Almindelig Rajgræs og Kvik, Tagrør og Rørgræs. Afvanding, gødskning, sprøjtning og tilgroning i området bidrager til, at plantelivet er blevet meget – og alt for – ensartet.

Der er dog områder ved Tude Å med fugtig eng, hvor der lever plante-

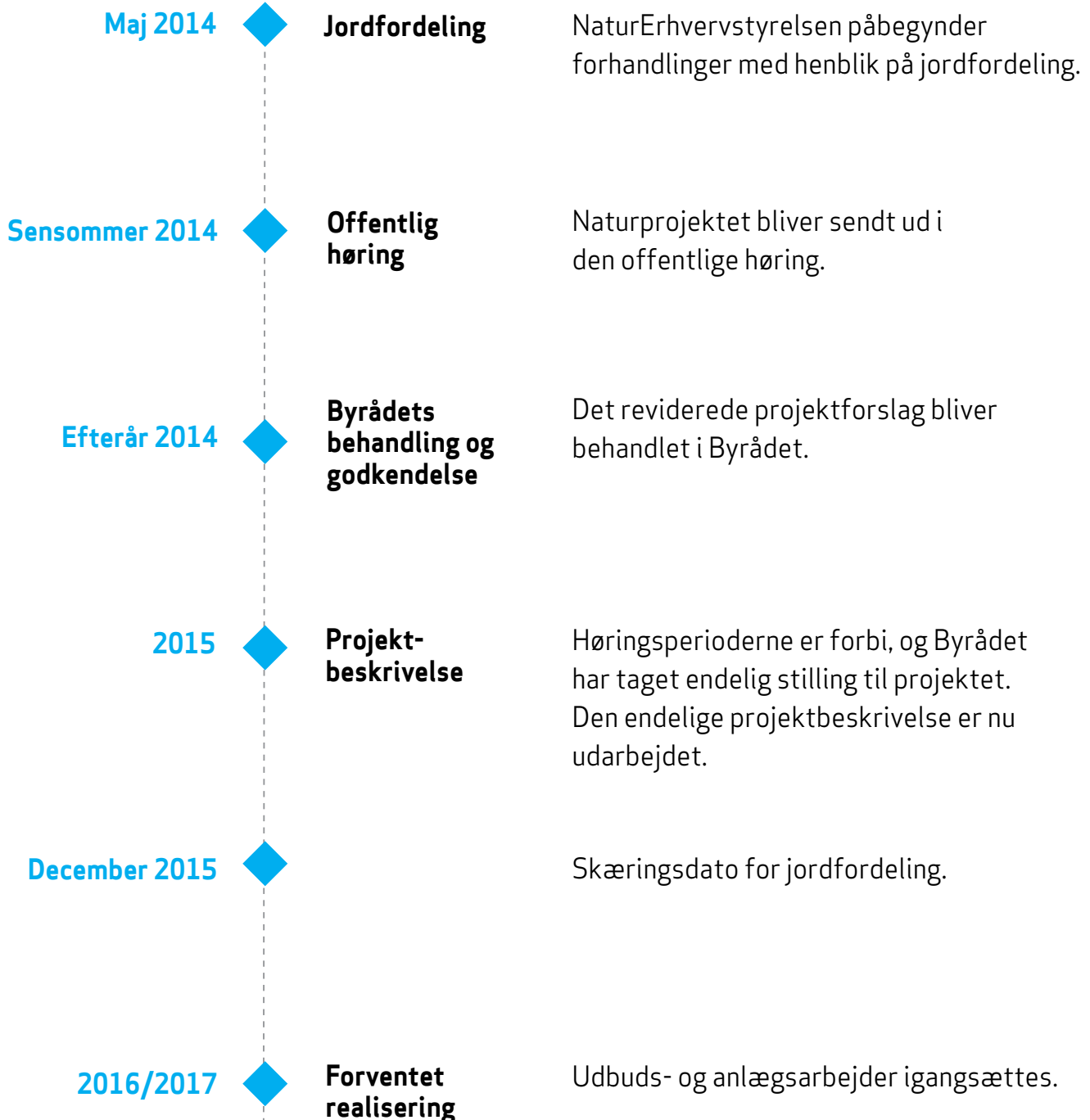
arter, der afspejler den natur, som det kommende vådområde vil indeholde meget mere af. Det er arter som eksempelvis Trævlekrone, Kornet Stenbræk, Velduftende Gulaks, Bakke-Nellike og Strand-Nellike.

Arter som Gul Iris, Maj-Gøgeurt og Djævelsbid findes også i området. Men desværre med langt fra den samme udbredelse som tidligere.

Der er i dette naturprojekt sat særligt fokus på disse tre arter, fordi de er gode repræsentanter for et varieret kulturlandskab. Naturområde Tude Ådal kan bidrage til at sikre bestanden af disse og mange andre arter, som lever i de våde naturtyper.

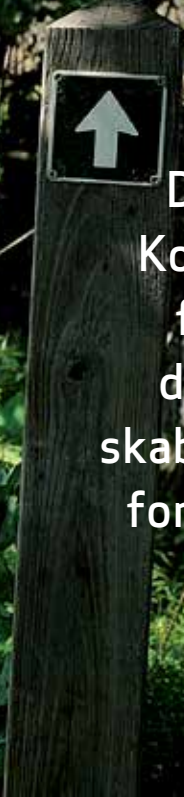


# Hvornår sker det





# ØKONOMI



Det er Slagelse Kommunes klare forventning, at det vil lykkes at skabe finansiering for projektet i sit fulde omfang.

Projekt Tude Ådal bliver primært finansieret ved hjælp af midler fra Statens "Grøn Vækst". I alt 32 millioner kroner kommer derfra. NaturErhvervstyrelsen har godkendt projektet, som er blevet tildelt det fuldt ansøgte beløb til køb af erstatningsjord, til erstatninger generelt og til anlægsarbejder. Slagelse Kommune har i budgettet afsat i alt otte millioner kroner til projektet. Fordelt med fire millioner kroner i 2014 og fire millioner kroner i 2015.

Dertil kommer, at Slagelse Kommune via anlægsbudgettet finansierer de udgifter, der er forbundet med ledelsen af projektet. Projekt Tude Ådal er samtidig blevet udvalgt som et LIFEescape projekt på grund af dets høje kvalitet og den kvalificerede måde at gribe projektet an på. Projektet er fra LIFEescape tildelt 2,2 millioner kroner. Læs eventuelt mere på siderne 60-61.

Naturstyrelsen har givet 250.000 kroner, som er øremærkede til at skabe

forbedrede forhold for engfuglene. Projektledelsen vil i den kommende periode søge fondsmidler for yderligere ca. 17 millioner kroner. Penge, der primært skal bruges til genslyngningen af Tude Å, fugletårne, stier, informationstavler i området og udarbejdelse af en bog om Tude Ådal.

Det er Slagelse Kommunes klare forventning, at det vil lykkes at skabe finansiering for projektet i sit fulde omfang.



# Projektområdet i fremtiden set fra luften

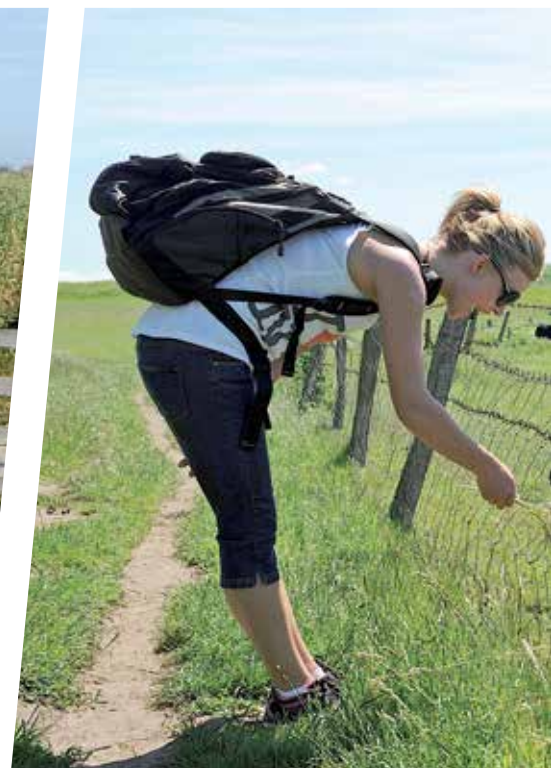








# ALLE SKAL U



TUDE ÅDAL HAR ALLE MULIGHEDER FOR AT BLIVE SYDVESTSJÆLLANDS STØRSTE OG MEST SPÆNDENDE NATURLEGEPLADS FOR FOLK I ALLE ALDRE. UDEN AT GÅ PÅ KOMPROMIS MED DEN PRIVATE EJENDOMSRET, FUGLE, DYR OG NATUR.

Balancegangen mellem at skabe et område, der dels er tilgængeligt for alle, og dels ikke generer nogen af ådalens beboere og ejere, er en disciplin, som holdet, der planlægger friluftslivet i Tude Ådal, ofte udfører. Erfaringerne fra andre områder er store, og det skorter ikke på ideer.

## **Diskrete stier og sjove vandlege**

Det, der ligger miljøplanlægger Katrine Rogert Skovsgaard allermest på sinde, er, at Tude Ådal aldrig må blive et Tivoli, hvor naturen ikke bliver behandlet respektfuldt. Men når det er nævnt, er der ingen grænser for strømmen af ideer til, hvordan natu-



# D AT OPLEVE



ren kan benyttes til ophold, leg og læring for alle aldre.

"Vi forsøger at dele vores ideer op i, hvad vi absolut skal have", siger Katrine Rogert Skovsgaard, "og hvad der kunne være sjovt at have".

Stier, broer og platforme hører til det, som gør naturen tilgængelig for brugerne, og som der absolut skal være i et rekreativt område.

"Trelleborgstien er fastlagt i fredningen. Vi har set mange fine eksempler på, hvordan man kan bygge andre stier ud i rørskoven, så alle kan komme helt tæt på vand og fugle uden at genere

nogen. Vi har også set "tårne", som er ganske lave, hvorfra man kan betragte fugle og dyr helt diskret, mens man for eksempel spiser sin madpakke", siger Katrine Rogert Skovsgaard. "Og noget af det, som kunne være sjovt at have, er redskaber og områder, der opfordrer til vandlege. Der skal ikke være gynger og karruseller i Tude Ådal. Men på vores ønskeseddel står blandt andet et anlæg, hvor man kan bygge dæmninger, kanaler med pumper, trækfærger og trædemøller. Alle elsker jo at lege med vand. Og samtidig er der fantastisk god læring i at se, hvor man kan få vand til at løbe hen".

## Tilgængelighed og hensyn

Tilgængelighed til naturen betyder meget for den arbejdsgruppe, der sammen med Katrine Rogert Skovsgaard arbejder på ideerne til de rekreative områder i Tude Ådal.

"Det skal være muligt at gå sikkert helt fra Bildsøvej og til Trelleborg. Og man skal naturligvis kunne opleve undervejs. Vi arbejder blandt andet med trædesten eller andet, der ligger ved siden af stien, og som er sjovere at gå på for børn end selve stien", siger Katrine Rogert Skovsgaard og fortsætter:

"Men man vil også opleve, at der af hensyn til naturen og ejerne til tider



**Her vil de besøgende kunne se, opleve og lege med naturen. Vi vil kunne gøre læringen meget tilgængelig. Man vil kunne opleve vand, der stiger, sluser, jord der bliver overskyldet, se udviklingen i naturen over tid. Kort sagt se og forstå hvad der sker.**

vil blive begrænsninger for brugerne af ådalen. Måske bliver områder perio-  
devis lukket, eller hunde forbydes  
adgang på grund af yngletider. Der  
kan også være hensyn til ejerne af  
jorden, som giver midlertidige  
begrænsninger.

Hensyn til mennesker og natur er en  
af de paraplyer, vi arbejder under. Og  
derfor forholder alle vores tanker og  
ideer sig naturligvis til både frednin-  
gen og ejendomsretten”, siger Katrine  
Rogert Skovsgaard.

### **Oplevelse øger viden og engagement**

Projektleder i Slagelse Kommunes  
afdeling Klima og Bæredygtighed  
Lasse Thomas Edlev beskæftiger sig  
med formidling af natur- og miljøfor-  
ståelse. Han har især fokus på vigtig-  
heden af at kvalificere borgerne, så de  
udfra deres egen viden og erfaring får  
forudsætninger for at vurdere udsagn  
fra eksperter og debattører.

”Jo mere basisviden borgerne har om  
naturen, jo mere demokratiske beslut-  
ninger kan vi tage om emner som for  
eksempel klimatilpasning og naturplan-  
ner”, siger Lasse Thomas Edlev.

Tude Ådal er for Lasse Thomas  
Edlev et oplagt sted at lave et  
naturens eget formidlingscenter.  
Et udendørs eksperimentarium for  
vand, jord og naturens kræfter, der  
arbejder med mennesker som med-  
og modspillere.

”Her vil de besøgende kunne se,  
opleve og lege med naturen. Vi vil  
kunne gøre læringen meget tilgæn-  
gelig. Man vil kunne opleve vand,  
der stiger, sluser, jord der bliver  
overskyldet, se udviklingen i natu-  
ren over tid. Kort sagt se og forstå,  
hvad der sker. Hvordan vi forvalter  
vores vandlandskab”, siger Lasse  
Thomas Edlev og fortsætter:  
”Og de ældste skoleelever og andre  
voksne får forudsætninger for at  
forholde sig til de tekniske udfor-  
dringer og forskellige natursyn,  
vi blandt andet debatterer i for-  
bindelse med klimaændringer og  
naturgenopretning”.

Jo mere forankret befolkningen  
bliver i naturen, ifølge Lasse  
Thomas Edlev, jo mere interessant  
bliver det at beskæftige sig med  
den og tage ansvar.









# VI LANDSKABER

ALLEREDE I FEBRUAR 2013 GENLØD TUDE ÅDAL AF MOTORSÅVE OG ENTREPRENØRMASKINER. DET ER DET FØRSTE TILTAG I DEN STORE SKØNHEDSBEHANDLING AF LANDSKABET, SOM ER NØDVENDIG FOR AT NYDE GODT AF NATURENS STORE POTENTIALE. FLE-RE LODSEJERE MELLEM BILDSØVEJ OG TRELLEBORG HAR ALLEREDE FÅET TILBUD OM NATURPLEJE PÅ DERES JORD.

Et smukt og værdifuldt landskab skaber ikke sig selv. At pleje naturen er at bevare den bedst muligt. Disse første tiltag i Tude Ådal vil gøre området mere lyst, åbent og værdifuldt i forhold til de mange dyre- og plantearter, som området vil tiltrække.

## **Ådalen skal blomstre**

Et kulturlandskab, som blot får lov at passe sig selv, vil gro til, fordi de stærkeste planter hurtigt vil få overtaget, brede sig og kvæle den øvrige vegetation. Med en plan for opretholdelse af naturplejen er det imidlertid muligt at bevare et mangfoldigt dyre- og planteliv.

Planen går, ifølge jordbrugsteknolog Berit Oline Pedersen fra Slagelse Kommune, ud på at beskære, fælde og afgræsse i et mix, som vil få ådalen til at blomstre.



# LANDSKABET

”Lige nu er ådalens værdifulde natur og landskab flere steder ved at vokse til i krat og træer. Den sjældne orkide Maj-Gøgeurt og andre truede plantearter er i fare for at forsvinde, fordi de bliver skygget væk af græs og andre kraftigt voksende urter”, siger Berit Oline Pedersen, som står for plejen af Tude Ådal.

## **Plan for den smukke udsigt**

I Slagelse Kommune sidder også geograf Thomas Christensen, som har ledet en kortlægning af landskabet i hele Slagelse Kommune. Ud af dette er kommet et sæt retningslinier for 31 landskabsområder. Det store formål er at passe på landskabet og sørge for, at det tager sig bedst muligt ud. Et ådals-landskab stiller for eksempel særlige krav. Her skal man tage hensyn til åbenheden i dalstrøget. Der må som udgangspunkt ikke





plantens levende hegn og plantebælter, og der er et bredere beskyttelsesområde i forbindelse med åen.

”Og så er der igen andre retningslinjer for landskabet omkring Vejlerne. Men alt går ud på at sikre de landskabelige kvaliteter. At medvirke til at bevare de smukke udsigter og forholde sig til, hvordan det så ud engang, og hvordan det skal være i fremtiden”, siger Thomas Christensen og fortsætter ”Men alt foregår naturligvis i dialog med den pågældende landmand, som ejer jorden. Han kan vælge mellem flere forskellige måder at bidrage til et autentisk landskab på”.

### **Retningslinjerne sikrer naturen**

Thomas Christensen ser det som et stort gode for Slagelse Kommune, at alle områder nu er kortlagt.

”Nu har vi et sæt retningslinjer for vores landskabsområder, som vi

“

... nu har vi et sæt retningslinjer for vores landskabsområder – et bevaringsparadigme – som vi vil forfølge. Under arbejdet har vi været i jævnlig kontakt med Naturstyrelsen for at holde den rette kurs. Der kan naturligvis ske ændringer hen ad vejen, men alt vil blive tilpasset områdernes nøglestruktur”, siger Thomas Christensen.





fremover vil forfølge. Under arbejdet har vi været i jævnlig kontakt med Naturstyrelsen for at holde den rette kurs. Der kan naturligvis ske ændringer, men alle tiltag fremover vil blive tilpasset områdernes struktur”, siger Thomas Christensen.

### **Landskabet er forældet**

På Københavns Universitet forsker professor Jørgen Primdahl blandt i at ”landskabe” – tilpasse landskabet befolkningens behov.

Tidligere var alle beboere i landskabet afhængige af landbrugsøkonomien. Hvis man ikke selv havde landbrug, var man eksempelvis møller, slagter eller mejerist. I datidens bondemiljøer foregik ”landskabningen” af sig selv, ved at bønderne lod deres dyr græsse på enge og i ådale, og de dyrkede deres jord alsidigt med forskellige afgrøder.

”Men i dag er bosætningen på landet anderledes”, siger Jørgen Primdal ”Og vores landskaber er forældede og ikke tilpasset de nye funktioner, som i dag har fået større bevågenhed – friluftslivet, interessen for naturen og bosætning. Folk vil gerne nyde naturen. De har behov for et friluftsliv og vil gerne bo på landet, men i attraktive områder. Landsbyens relationer til befolkningen har ændret sig, og det er vigtigt, at landskabet tilpasser sig nutiden. Store områder bliver udtynnet befolkningsmæssigt, hvis de ikke er attraktive at bo i!”

### **Det er nu, vi skal lære**

Jørgen Primdal fortæller, at byerne typisk har gennemgået byfornyelse indenfor de sidste 50 år. Han mener, at tiden nu er kommet til, at landet og landskabet tilpasser sig befolkningen. ”Det er nu, vi skal lære at være sam-

men i det åbne land. Vi må, i et samarbejde med erhvervslandbruget, skabe nye rekreative områder, som bidrager til at løse miljøproblemer og nye udfordringer som for eksempel monsterravn. Det kræver, at vi alle – med respekt for det private – skal være fremtidsorienterede og kunne tilpasse landskabet de nye behov. Vi lever heldigvis i en kultur, hvor vi har tradition for at kunne samarbejde. Og at skabe nye landskaber er god læring”, siger Jørgen Primdal.





# GOD FORNUFT I NATURTURISME

Naturturisme er at udnytte naturperlerne omkring os. De gratis oplevelser som skov og strand. Men det er også at opsøge de fortællinger og områder, som vil give os særlige og autentiske oplevelser.





Visionerne for Tude Ådal og Ny Trelleborg glæder turistdirektør i Visit Vestsjælland, Mie Danielsen, som følger projekterne tæt. Der er et stort potentiale i kombinationen af de to ting, som Mie Danielsen mener, vil trække flere turister til kommunen.

Og med flere gæster følger ifølge Mie Danielsen en øget turismeomsætning til gavn for erhvervet i Slagelse Kommune. Hun roser i øvrigt Slagelse Kommune for visionerne for området. Hun ser vækstpotentialet i Tude Ådal og Ny Trelleborg projekterne og er selv inkarneret fortæller for naturturisme og oplevelseskultur.

### **Naturen trækker turisterne til**

"Jeg er sikker på, at Tude Ådal vil kunne tiltrække nye målgrupper. Vi ser i turismen en stigende tendens til, at man gerne vil ud i naturen. Faktisk

viser en ny undersøgelse, at 84% motiveres af natur og kyst, når der vælges feriedestination. Kunne man komme til Trelleborg ad vandvejen, ville alene det kunne tiltrække et nyt publikum. Vi har mange havne her i Sydvestsjælland, og både Tude Ådal og Ny Trelleborg indbyder til aktiviteter på vandet", siger Mie Danielsen.

Hun hører fra turisterne, at natur vægter højt i deres valg af aktiviteter. "Naturturisme er at udnytte naturperlerne omkring os. De gratis oplevelser som skov og strand. Men det er også at opsøge de fortællinger og områder, som vil give os særlige og autentiske oplevelser. Hvor vi kan lære og få viden undervejs. For eksempel få et perspektiv på historiefortællingen om vikingerne", siger Mie Danielsen.

### **Nye arbejdspladser til kommunen**

Mie Danielsen ser som den største udfordring for projekterne, at alt skal spille sammen.

"Modtageapparatet skal være i orden", siger hun.

"Infrastrukturen skal virke. Der skal for eksempel være parkeringspladser ved Ny Trelleborg, guider, toiletter og formidling, der rykker noget. Og så skal der være åbent 12 måneder om året. Men så har vi også alle muligheder for at tiltrække et økonomisk godt funderet publikum".

"Og så må vi ikke glemme", siger Mie Danielsen,

"at det øgede besøgstal dels vil skaffe nye arbejdspladser til kommunen, og dels vil gøre Vestsjælland til et mere attraktivt sted at bo.







**Miljø, natur og klima står på dagsordenen rundt om i kommunerne i disse år. Mange steder bliver der arbejdet med at genskabe eller bevare nogle af de naturforhold, der er truet, gennem forskellige former for naturgenopretning.**

**For naturens skyld og for at være bedst muligt klædt på i forhold til klimaforandringerne.**

Miljø, natur og klima står på dagsordenen rundt om i kommunerne i disse år. Mange steder bliver der arbejdet med at genskabe eller bevare nogle af de naturforhold, der er truet, gennem forskellige former for naturgenopretning. For naturens skyld og for at være bedst muligt klædt på i forhold til klimaforandringerne. Naturgenopretningsprojekterne har genskabt de gode forhold for plante- og dyrelivet og det smukke, varierede landskab. Det er til gavn for miljø,





# NATUR- GENOPRETNING I DANMARK

for borgere, for bosætning og for turisme. De kommuner, der har gennemført naturgenopretning, har generelt fået et løft.

Et af landets mest kendte naturgenopretningsprojekter er Skjern Å, som blev genslynget, efter at den i 30 år havde været én ret linje på landkortet. Her var den store udfordring 300 lodsejere, som skulle afgive jord. I dag er både tidligere venstreborgmester Henning Fredsted og formand

for lodsejerne Henning Willumsgaard meget glade for området, som er kommet til at gavne landbruget og har sat Skjern på verdenskortet.

Et af de nyeste naturgenopretningsprojekter er Gyldensteen Strand, hvor man har åbnet diger, som tidligere holdt havvandet ude. I stedet for landbrugsjord har man nu over 600 ha rekreativt naturområde, som er til gavn og glæde for borgerne og for klimaforskningen.

At bevare de tilbageværende lave kystområder er ifølge Naturstyrelsen en vigtig og prioriteret opgave. Ikke mindst i forhold til Danmarks internationale forpligtelser på naturbeskyttelsesområdet. Samtidig giver projekterne som oftest en række andre miljø- og naturgevinster. Planter og dyr får bedre forhold. De vidtstrakte våde enge fjerner kvælstof og andre næringsstoffer, der ellers ville have belastet de lavvandede fjorde og kystvande.





# FRA MODSTAND TIL MEDVIND

Knap 30 år efter udretningen af Skjern Å bestemte politikerne på Christiansborg, at åen skulle føres tilbage og genslynge. Det faldt mange Skjernborgere for brystet og gav skepsis og betænkeligheder. Men i dag er der langt imellem de borgere, der ikke bifalder det store rekreative område, som har sat Skjern Kommune på verdenskortet.

Det var sidst i 90'erne og kun knap 30 år efter, at eksperter havde set store fordele i at rette Skjern Å ud til en lige linje, at andre eksperter foreslog at genslynge åen tilbage til, hvad den var før. Årsagen var, at vandkvaliteten i Ringkøbing fjord, som Skjern Å løber ud i, var dalende.

Der var lagt store kræfter i det første projekt, og landskabet omkring den lige å var faldet på plads, ligesom der var begyndende ro på de store følelser hos de omkringboende lodsejere.

### **Jordfordeling var det vigtigste**

Niels Dahlin fra Naturstyrelsen var projektleder på den sidste del af projektet, og han fortæller, hvordan den store skepsis blev vendt til et positivt samarbejde:

”Et af de vigtigste områder var naturligvis jordfordelingen. Naturstyrelsen købte for 100 mio. kr. erstatningsjord, som blev fordelt mellem nogle lods ejere. Andre fik økonomisk erstatning og beholdt jorden til afgræsning. Vi havde mulighed for at ekspropriere, men det ville vi naturligvis helst ikke”, siger Niels Dahlin, som brugte meget energi på at informere borgerne. ”Vi holdt lokale informationsmøder og borgermøder. Vi trykte pjecer og foldere, hvor borgerne kunne se en tidsplan og planerne for fremtiden. Og vi lyttede til lodsejere og andre interessenter”, siger Niels Dahlin.

### **Hensyn til alle**

Det primære formål med genopretningen var at forbedre vandkvaliteten i fjorden. Alligevel blev hensyn til mennesker og dyr sat højest, og da





man fandt ud af, at laksen ville uddø, hvis åen skulle føres igennem Hestholmsøen, som oprindeligt planlagt, gav man køb på vandkvaliteten og førte åen udenom søen.

For laksen og for de andre beboere i Skjern og omegn, er Niels Dahlin ikke et øjeblik i tvivl om, at Skjern Å projektet er blevet en stor succes.

”De største landmænd er gået sammen om at lade engene afgræsse af kvæg, som nu bliver solgt over nettet til hele landet. Slagter Sørensen i Skjern forhandler det bedste kød fra Skjern Enge”, siger Niels Dahlin og pointerer, at det er hele Skjern, som har fået noget ud af åens genopretning.

### **En win-win situation**

”Borgerne har fået et stort rekreativt

område med 20 km. stier, shelterpladser og fugletårne. Skjern er kommet på verdenskortet. Det er et af de største naturprojekter i det nordlige EU, og turister og forskere valfarter hertil fra hele verden, hvilket blandt andre vores hoteller kan mærke”, siger Niels Dahlin.

### **Fra gårdmand til guide**

En af guiderne i Skjern er tidligere landmand og formand for lodsejerne Henning Willumsgaard. Han husker tydeligt modstanden fra lodsejerne. ”Det tog sin tid, at få jordfordelingen på plads. Vi måtte bare få det bedste ud af det. Alle havde forskellige forudsætninger og holdninger til, hvad der var fornuftige løsninger. Jeg solgte selv min jord og gik af som formand for lodsejerne. Og efterhånden er der kun fem lodsejere tilbage ud af 300, som ikke synes om projektet.

Selv synes jeg nu, at vi har fået et fantastisk område, som jeg viser turister og andre interesserede rundt i”, siger Henning Willumsgaard.

### **Med landbrugets mand i spidsen**

Når tidligere borgmester i Egvad Kommune Henning Fredsted kigger tilbage på det store genopretningsprojekt, er han stolt og glad. Men undervejs trak det tænder ud. Det var især jordfordelingen, som var den største hurdle.

”Som venstreborgmester havde jeg jo position som landbrugets mand, men jeg syntes helt fra starten, at projektet var fantastisk, og jeg så det som min største opgave at få landbruget til at indse, hvor meget projektet også ville gavne landbruget”, siger Henning Fredsted, som tillige glæder sig over Tude Ådal projektet.



# GULD VED GYLDENSTEEN STRAND



Inddæmmede landbrugsjord på Nordfyn er omdannet til rekreativt og forskningsprojektområde. Til glæde for borgere og turister i Bogense og til gavn for studerende og forskere ved Syddansk Universitet.

616 hektar landbrugsjord er blevet omdannet til rekreativt naturområde. En del er oversvømmet med saltvand, noget er blevet til en ferskvandssø, og resten passer sig selv og er et eldorado for fugle, padder og fisk.

## **Kommuneløft**

Selv om det kan stikke lidt i hjertet på venstreborgmester og landmand Morten Andersen at se landbrugsjord forsvinde, ser han projektet som en kæmpe gave til Bogense Kommune. "Vi kommer til at høste store gevinster af projektet. Både økonomisk og omdømmemæssigt. Vi bliver nu en kommune, som kan byde på en helt ny form for turisme. Folk vil nemlig gerne ud og opleve området. Og vi vil gerne sætte Gyldensteen Strand og Bogense Kommune på Danmarkskor-

tet. Det skal være her, turistguiderne viser hen. Som Odense har H.C. Andersen, har vi Gyldensteen Strand. Vi vil gerne være kendt for vores rekreative område. Og får vi turisterne herud, giver det et løft og en omsætning til kommunen. Vores område bliver særdeles attraktivt. Også at bo i. Allerede nu ser vi området nævnt som et plus i salgspstillinger. Så jeg forventer, at Gyldensteen Strand også giver en del ny bosætning. Arbejdspladser har det allerede givet, for det er vores lokale virksomheder, der har udført og udfører arbejdet ved Gyldensteen Strand", siger borgmester Morten Andersen.

## **Til glæde og til gavn**

Og området er imponerende. Der er anlagt 5 km stier og veje, som man kan cykle eller gå på. Der er parkerings-





pladser og en nyopført bygning i tilknytning til en restaureret gård. Her er undervisnings- og konferencerum. Informationsbutik og overnatning for forskere og studerende. Og så er der naturen. Lagunen er opstået ved, at man har fjernet de diger, som tidligere adskilte havet og det inddæmmede område. Udover lagunen er opstået en ferskvandssø med rørskov og sump. Her bolttrer et rigt fugleliv sig, og med tiden vil søen sandsynligvis fyldes med fisk, padder og fuglearter, som lever af disse delikatesser. Digerne lå mellem de tre øer Langø, Lindholm og Store Stegø. Da de blev brudt ned i marts i år, løb vandet for første gang i 140 år ind og generobrede det gamle fjordområde. Nu er øerne igen blevet til øer omkranset af vand.

Området er dog ikke kun til glæde for beboere og turister. Det er også til gavn for forskere og studerende. Det vil nemlig give vigtige informationer om, hvordan naturen udvikler sig, når den globale opvarmning får havene til at stige. På den måde kan det hjælpe beslutningstagere i overvejelserne om, hvilke tiltag man skal gøre i forbindelse med for eksempel oversvømmelseskatastrofer.

### Store perspektiver

For borgmester Morten Andersen og Nordfyns Kommune har det ikke været en stor og vanskelig beslutning at sige ja til naturgenopretningsprojektet. "Vi havde én sælger – Gyldensteen Gods – og én køber – Aage V. Jensens fond – og det gjorde alting nemt.

Aage V. Jensens Naturfond har købt området af Gyldensteen Gods, og kunne så i princippet gøre med det, hvad de ville. Fonden er jo i forvejen involveret i mange naturprojekter og er vant til dialogen med Dansk Naturfredningsforening og andre interesseorganisationer. Derfor havde fonden selv disse kontakter og agerede i det hele taget som byggherrer for projektet. Det, som Fonden primært ønsker at få ud af et projekt som dette, er at bidrage til vigtig viden om klima. Mange har interesse i at vide, hvad der sker med lavtliggende områder under klimaforandringerne. Det har de mulighed for at forske i her.

"Og den viden kan på sigt måske sætte Bogense på verdenskortet", siger borgmester Morten Andersen med et smil.



“

Den skal have en ordentlig én på opleveren, når det gælder formidling af historierne. Vi tager alle virkemidler i brug. Det ville være fantastisk, hvis man kunne opleve, at vikingerne kom sejlene gennem Tude Ådal og indtog borgen”, siger Jesper Rønn Kristiansen.





# TRELLEBORGS FORHAVE

Slagelse Kommunes to store projekter Tude Ådal og Ny Trelleborg hører sammen som fod i hose og har gjort det siden vikingetiden. Og aldrig har der været så stort et potentiale i at holde hosen på foden som i nærmeste fremtid, hvor begge projekter skal føres ud i livet.

Visionerne for Ny Trelleborg er at opføre et internationalt oplevelses- og videnscenter om vikingetiden. Formidlingen skal foregå med de nyeste digitale og virtuelle virkemidler, som skal tiltrække besøgende fra hele verden. Gæster, som både ønsker et højt fagligt niveau og oplevelser med høj underholdningsværdi.

## Hovedvejen Tude Ådal

For vikingeborgen Trelleborg har Tude Å altid være et omdrejningspunkt. Uden åen havde der ikke været et Trelleborg. Vikingernes hovedfærdsselsåre til Sydvestsjælland var nemlig Tude Å. Vejen førte forbi Trelleborg, som var en strategisk placeret soldatergarnison, der skulle opretholde lov og orden i det nye Danmark og blandt andet kontrollere handelstrafikken. Tude Ådal ligger endnu som Trelleborgs forhave ud mod havet og er en naturlig forlængelse af det historiske Trelleborg.

## Starten på Danmarkshistorien

Jesper Rønn Kristiansen er projektleder på Ny Trelleborg projektet. Han glæder sig over, at de to projekter Ny Trelleborg og Tude Ådal går så fint i tråd med hinanden.

”Tude Å har i vikingetiden været meget bredere end i dag, og den har haft en fremtrædende rolle i Danmarkshistorien. Harald Blåtand grundlagde Danmark og byggede fire ringborge, som alle var strategisk beliggende i forhold til trafikken på vandet. Historisk set er Tude Ådal meget interessant i forbindelse med Trelleborg. Men tager vi nutidens – og ikke mindst fremtidens – briller på, er Tude Ådal projektet lige så interessant i forhold til de målgrupper, som vi forventer, vil besøge Ny Trelleborg. Børnefamilier, der interesserer sig for oplevelser med indhold, vil få stor glæde af begge projekter”, siger Jesper Rønn Kristiansen.

## Digital historiefortælling

Ikke mindst på formidlingsdelen håber Jesper Rønn Kristiansen, at Tude Ådal og Ny Trelleborg vil etablere en fælles platform.

”For gæster, der kommer i bil, vil det være Trelleborg, der har parkeringspladserne og de indendørs faciliteter, mens Tude Ådal har vandvejen og stierne gennem ådalen. Guideerne, der skal vise rundt, kan derfor fortælle områdets enestående både kultur- og naturhistorie. Vi kan via de nyeste virtuelle og digitale hjælpemidler etablere et oplevelsescenter, som vil have fagligheden på plads. Både når det gælder historie, arkæologi og biologi. Og så skal den have en ordentlig én på opleveren, når det gælder formidling af historierne. Vi tager alle virkemidler i brug. Det ville være fantastisk, hvis man kunne opleve, at vikingerne kom sejlene gennem Tude Ådal og indtog borgen”, siger Jesper Rønn Kristiansen.



# TUDE ÅDAL KOM PÅ EUROPAKORTET



Det overordnede formål med LIFEscape var at udveksle erfaringer i, hvordan man håndterer projekter som Tude Ådal rundt om i Europa. Forudsætningerne er forskellige, men redskaberne kan være de samme, når det gælder om at øge befolkningens opmærksomhed på vores landskab og på behovet for regulering. Erfaringerne delte de deltagende lande blandt andet ved, at man rejste rundt til hinandens projekter og udvekslede projekternes forløb.

## **At få borgerne med**

At få borgerne med, når der skal laves store projekter, var et af de temaer, Slagelse Kommune deltog i LIFEscape med. I maj 2012 var Slagelse Kommune vært for en international konference, som havde deltagere fra seks EU medlemsstater, danske kommuner og det private erhvervsliv. Her var temaet netop "borgerinddragelse" og målet med konferencen var at finde nye og kreative måder til at få borgerinddragelse til at blive til borgerdeltagelse.

## **Ringene i vandet**

På den måde har Tude Ådal projektet skrevet sig ind i Europas historie samtidig med, at borgerne i Tude Ådal både er medbestemmende og inddraget i projektet. Dette kommer borgere i andre af Europas lande til gode. For de gode erfaringer er udvekslet med de øvrige lande i LIFEscape projektet, og på den måde har de gode ringe bredt sig i vandet.



**Slagelse Kommune  
deltog som den eneste  
danske kommune i  
EU-projektet LIFEscape  
med Tude Ådal som  
pilotprojekt.**

Den Europæiske Landskabskonvention (ELS) blev vedtaget i år 2000 i Firenze og trådte i kraft i 2004. 27 lande heriblandt Polen, Litauen, Sverige og Danmark forpligtede sig til i deres lovgivning at anerkende vigtigheden af at beskytte landskabet, øge den offentlige opmærksomhed på landskabsproblemer samt tilskynde til internationalt samarbejde på dette område.

LIFEscape blev en udløber heraf, og målet for LIFEscape projektet var at fremskynde implementering af Landskabskonventionen i de deltagende lande ved at udarbejde innovative løsninger til demokratisk landskabsplanlægning. Slagelse Kommunes Tude Ådals projekt blev udvalgt og fik tildelt 2,2 mio. kr. på grund af dets høje kvalitet, og den fagligt højt kvalificerede måde projektet bliver grebet an på.



Part-financed by the European Union  
(European Regional Development Fund)



